

CONTENTS

当行のプロフィール	1
ごあいさつ	2
第15次中期経営計画	3
■ 業績推移(単体情報)	5
■ 配当金・株主優待制度のご案内	
配当金・格付機関による評価	9
株主優待制度	10
■ お客さまの安全性と利便性のために	
本部事務棟および電算センターの建設	11
新設・移転・建替店舗	11
緊急時の業務継続体制の充実	12
お客さまに便利でやさしいお店づくり	13
ATMサービスのご案内	15
インターネットバンキングのご案内	16
金融犯罪防止への取組み	17
ご相談・ご意見受付窓口の設置	18
■ 地域の皆さまとともに	
地域密着型金融への取組み	19
成長分野への取組み	20
金融円滑化への取組み	21
各種相談会・ミニセミナー等の開催	23
ライフステージに応じたサービスの提供	25
地域の活性化に向けた取組み	27
震災復興に向けた取組み	28
■ お客さまから信頼される銀行を目指して	
付加価値を創造できる人財育成への取組み	29
地域貢献・社会福祉活動	31
環境問題への取組み	33
カレンダー・情報誌	34
文化・スポーツ活動	35
■ 経営管理態勢の高度化への取組み	
コーポレート・ガバナンスの状況	37
リスク管理態勢	42
コンプライアンス態勢	44
■ コーポレートデータ	
沿革	47
役員・従業員	48
組織図	49
業務内容	50
グループ会社	50
商品・サービスのご案内	51
主な手数料一覧	59
店舗・店舗外キャッシュサービスコーナー一覧	61
店舗地図	65

当行のプロフィール

名 称	／ 株式会社京葉銀行
英 文 名 称	／ The Keiyo Bank, Ltd.
設 立	／ 昭和18年3月31日
資 本 金	／ 497億円
本 店	／ 千葉市中央区 富士見1丁目11番11号
拠 点 数	／ 265ヵ所 本店：117 出張所：3 店舗外キャッシュ サービスコーナー：145
従 業 員	／ 2,025名
総 資 産	／ 3兆7,765億円
預 金	／ 3兆4,829億円
貸 出 金	／ 2兆5,224億円
自己資本比率 (国内基準)	／ 単体 11.21% 連結 11.34%
格 付	／ A ⁺ (株式会社日本格付研究所) A (スタンダード&プアーズ) (平成24年3月31日現在)



ごあいさつ

平素より「アルファバンク」京葉銀行へ格別のお引き立てを賜り、誠にありがたく厚く御礼申し上げます。

このたび皆さまに、私どもに対するご理解を一層深めていただけるよう、ディスクロージャー誌「2012京葉銀行レポート」を作成いたしました。ご高覧いただければ幸いに存じます。

平成23年度の金融経済情勢を顧みますと、わが国の経済は東日本大震災により深刻な打撃を受けましたが、サプライチェーンの急速な復旧のほか、復興需要を中心とする政策効果などにより、景気は持ち直しに転じました。しかし、欧州債務問題による海外経済の不確実性の高まりや電力供給の制約などもあり、先行きに対する懸念は拭えない状況です。

当行の経営基盤であります千葉県においても、震災からの復旧・復興により持ち直しの動きが見られますが、不安定な為替相場や原油高の影響などもあり、厳しい経済環境が続いております。

このような環境下、当行は平成23年4月より、第15次中期経営計画「 α ACTION PLAN 2013」を推進しております。3つの経営課題として「地域の実体経済への貢献」、「強固な経営基盤の構築」、「揺るぎない収益基盤の確立」に取り組み、着実に実践していくことで「お客様に信頼と利便性、高い満足度を提供する魅力のある、活力あふれる銀行」を目指してまいります。

今年度は、第15次中期経営計画の最終年度であるとともに、当行創立70周年の節目を迎えます。永年に亘り支えていただいた皆さまからの厚い信頼を未来へと繋げていくために、これからも地域社会にお役に立てる銀行として、京葉銀行と関連会社の役職員一同全力を尽くしてまいりますので、引き続きご支援を賜りますようお願い申し上げます。

平成24年7月

取締役頭取

小島信夫

第15次中期経営計画

目指す銀行像

お客様に信頼と利便性、高い満足度
活力あふれる銀行

第15次中期経営計画

△ ACTION PLAN 2013

～更なる企業価値向上を目指して～

期

間

平成23年4月1日～平成25年3月31日

3つの経営課題

1 地域の実体経済への貢献

- 地域金融の円滑化
- お客様目線の金融サービスの提供
- CSR活動の推進

2 強固な経営基盤の構築

- 創造性豊かな人財の育成
- 充実感ある職場と効率的な業務体制の追求
- 経営管理態勢の高度化

3 揺るぎない収益基盤の確立

- 顧客基盤の拡大
- ローコストオペレーションの推進
- 収益力・運用力・調達力の強化

目標とする経営指標

項 目	コア業務純益	当期純利益	OHR	経費率	自己資本TierI比率
平成25年3月期	300億円	150億円	55%程度	1.0%程度	11%程度

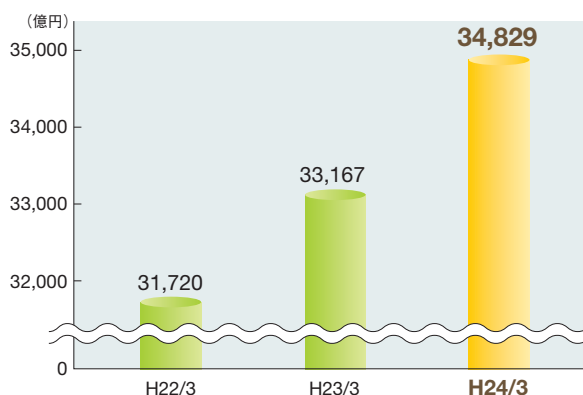
を提供する魅力のある、



■ 預金残高

年間増加率5.0%!

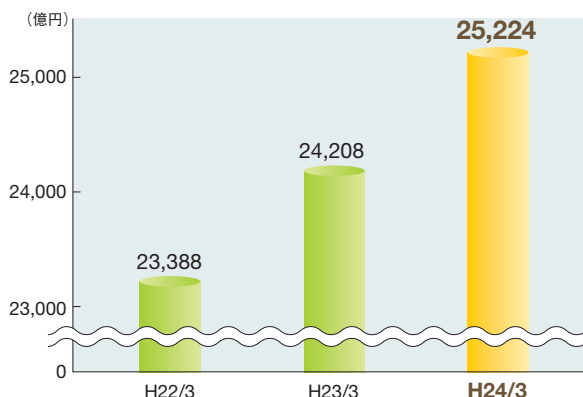
積極的な店舗展開や、先進的なATMおよび貸金庫サービスがお客さまよりご支持をいただいており、預金残高は年間で1,661億円増加し、3兆4,829億円(年間増加率5.0%)となりました。



■ 貸出金残高

年間増加率4.1%!

県内の中小企業向け貸出や、住宅ローンを中心とする個人向け貸出の推進に積極的に取り組んだ結果、貸出金残高は年間で1,015億円増加し、2兆5,224億円(年間増加率4.1%)となりました。

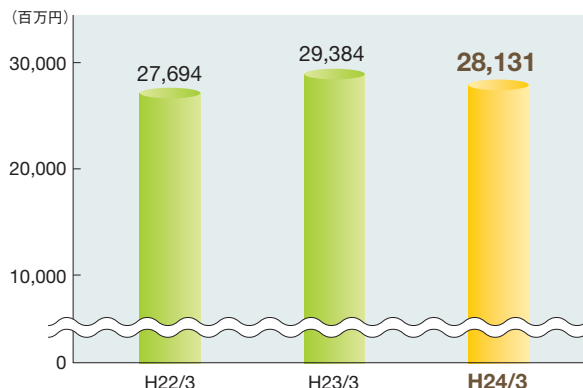


■ コア業務純益

高い収益力を維持!

積極的な設備投資に伴い経費が増加したものの、預金、貸出金の残高が順調に伸び、資金利益が堅調に推移したこと等から、銀行本来の収益力を示すコア業務純益は281億円と高水準を維持しています。

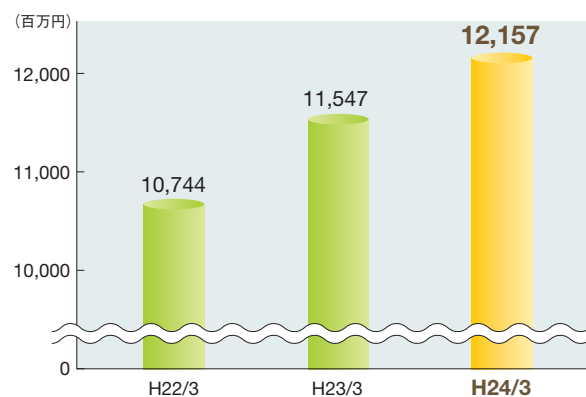
コア業務純益 = 業務純益 + 一般貸倒引当金繰入額 - 国債等債券損益



■ 当期純利益

3期連続増益!

当期純利益は前期比6億円増加し、121億円となり、3期連続で増益しました。

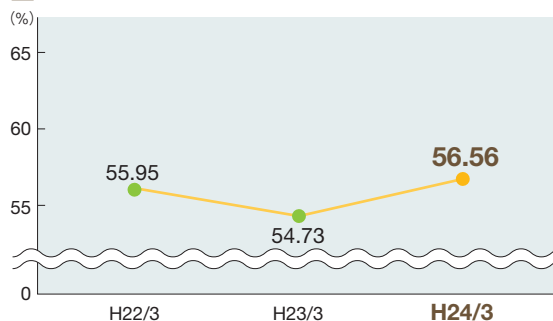


■ OHR・経費率

効率経営!

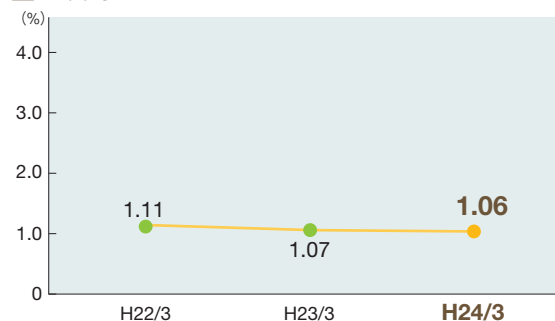
OHRおよび経費率は低い水準を維持し、効率的な経営を行っています。

■ OHR



$$\text{OHR} = \frac{\text{経費 (臨時的経費を除く)}}{\text{コア業務粗利益}}$$

■ 経費率



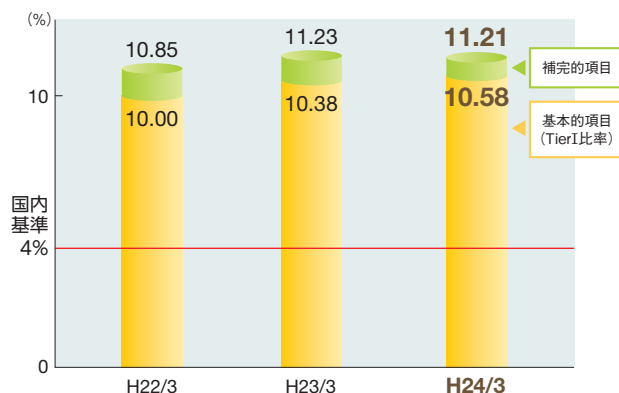
$$\text{経費率} = \frac{\text{経費 (臨時的経費を除く)}}{\text{預金・譲渡性預金の期中平均残高}}$$

※OHRおよび経費率は、数値が小さいほど効率性が高いことを示します。

■ 自己資本比率

基準をはるかに上回る高水準!

自己資本比率は11.21%であり、拠点を国内に限っている銀行の基準である4%をはるかに上回っています。また、基本的項目 (TierI比率) は10.58%であり、資本の質は極めて高い水準を維持しています。



基本的項目とは?

資本金・剰余金などの、本来の自己資本のこと。

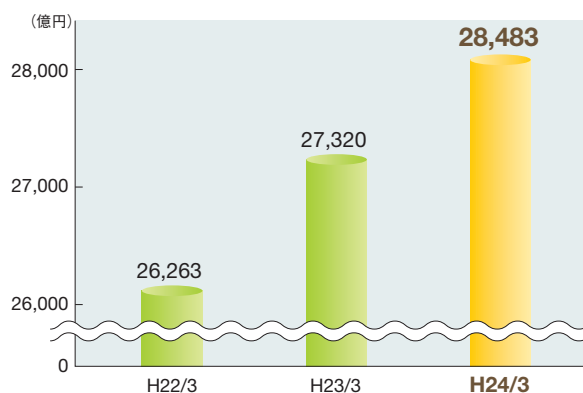
補完的項目とは?

一般貸倒引当金・土地の含み益の一部など。

■ 個人預金残高

年間増加率4.2%!

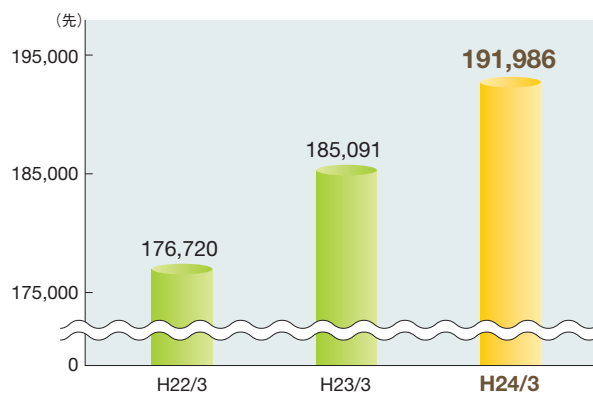
年金受取指定先数および給与振込指定先数が順調に増加したこと等から、個人預金残高は年間で1,163億円増加し、2兆8,483億円(年間増加率4.2%)となりました。



■ 年金受取指定先数

年間で6,895先増加!

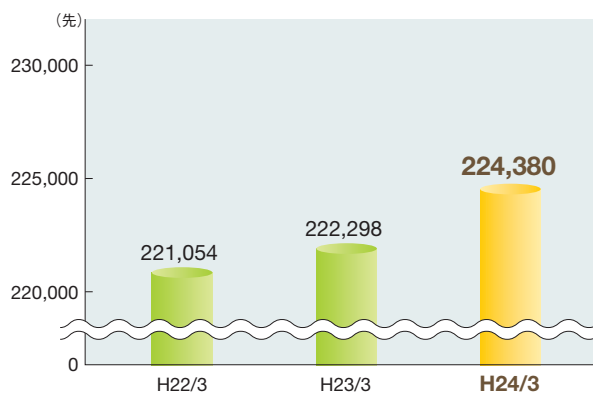
社会保険労務士による個別年金相談会や年金セミナーを開催し、複雑な年金制度の説明や年金請求書作成等のサービスなどが、ご好評をいただいています。年金受取指定先数は年間で6,895先増加(年間増加率3.7%)しました。



■ 給与振込指定先数

年間で2,082先増加!

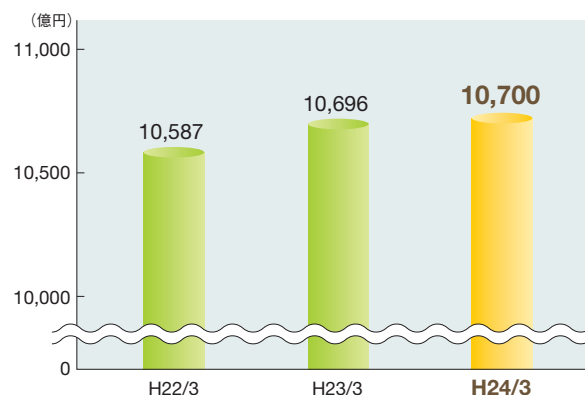
住宅ローン等をご利用いただいているお客さまを中心に給与振込のご指定をいただいています。また、若年層の方々に向けた給与振込のキャンペーンも実施しています。給与振込指定先数は年間で2,082先増加(年間増加率0.9%)しました。



■ 中小企業向け貸出金残高

堅調に推移!

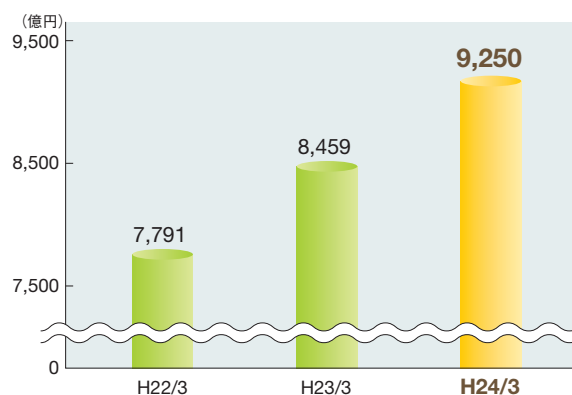
東日本大震災により千葉県経済がさまざまな影響を受けているなか、中小企業の皆さまの資金ニーズに積極的にお応えした結果、中小企業向け貸出金残高は年間で3億円増加し、1兆700億円(年間増加率0.03%)となりました。



■ 住宅ローン残高

年間増加率9.3%!

お客さまの住宅資金ニーズ(新築、借換え、リフォーム等)に積極的にお応えした結果、住宅ローン残高は年間で791億円増加し、9,250億円(年間増加率9.3%)となりました。

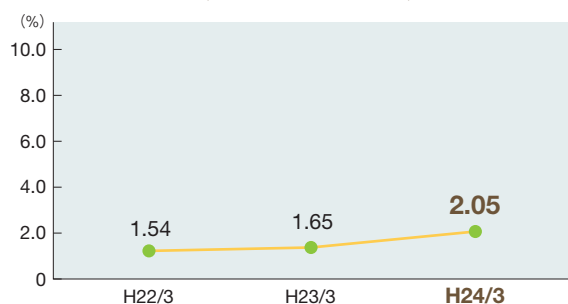


■ 不良債権比率(金融再生法基準)

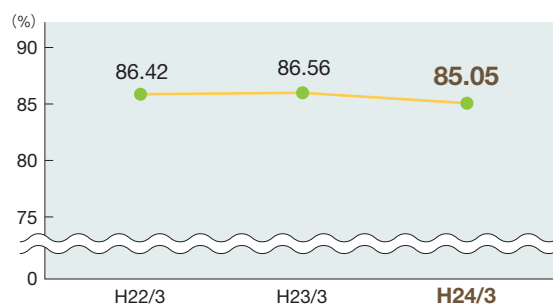
高い健全性を維持!

金融再生法基準の不良債権比率は2.05%と引き続き高い健全性を維持しています。また、不良債権に対する保全状況はカバー率85.05%と今後の損失発生に備え十分な水準にあります。

■ 不良債権比率(金融再生法基準)



■ 不良債権の保全率



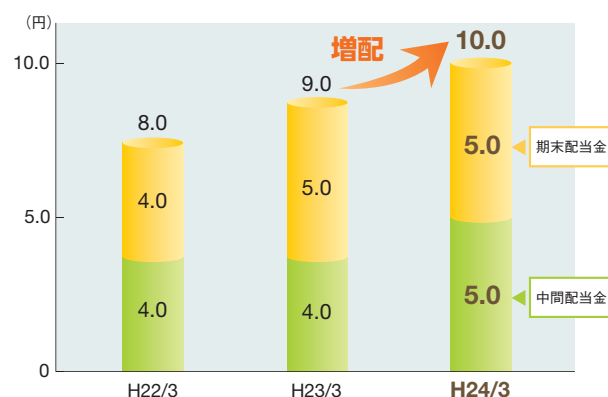
配当金・株主優待制度のご案内

配当金・格付機関による評価

■ 年間配当金(1株当たり)

1円増配!

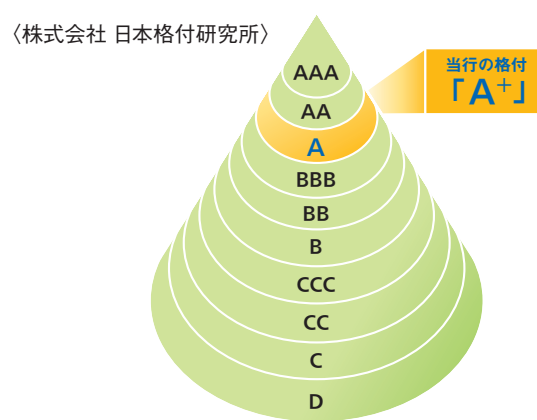
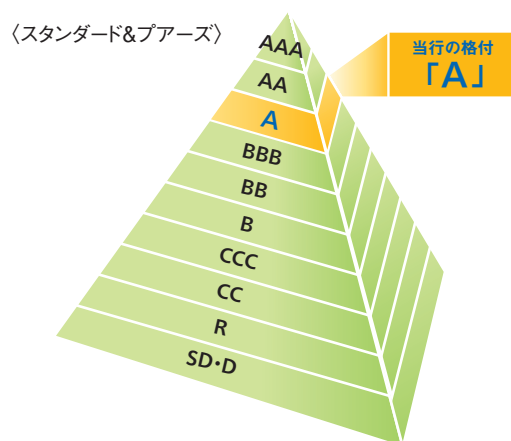
当期末の1株当たりの配当金は当初の計画どおり5円としました。これにより平成24年3月期の配当金は中間配当金の5円と合わせて年間10円となり、前期と比べ1円の増配となりました。



■ 格付

スタンダード&プアーズが引き上げ

世界三大格付機関のスタンダード&プアーズによる格付(長期カウンターパーティ格付)は、平成23年12月に「A-」から「A」へ引き上げとなりました。また、株式会社日本格付研究所の格付(長期優先債務格付)は「A+」です。



(平成24年6月30日現在)

■ 用語解説

● 格付

スタンダード&プアーズや株式会社日本格付研究所など、第三者の格付機関が、銀行や企業の「安全度」をアルファベットを使って表したものです。銀行の選定や企業へ投資をする時の参考指標の一つとされることがあります。

● 長期優先債務格付

長期優先債務(債務の弁済順位において他の一般債務よりも劣後しない長期の期限付き債務)の履行の確実性について、現時点での評価を示すものです。

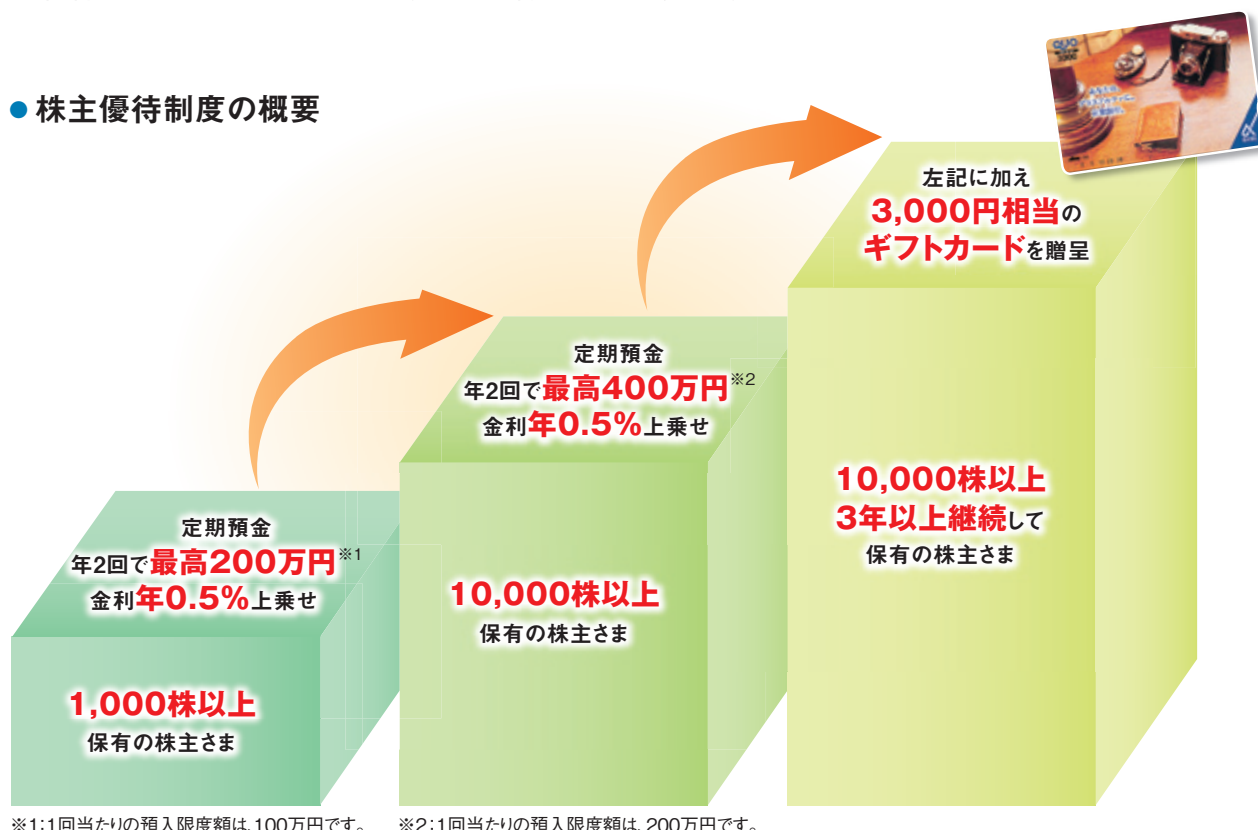
● 長期カウンターパーティ格付

長期カウンターパーティ格付は、発行体格付(債務者が債務を履行する総合的な能力《信用度》)について、現時点での評価を示すものの一部。長期の信用度を表します。

株主優待制度

株主の皆さまの日頃のご支援に感謝するとともに、当行株式への投資魅力をさらに高め、より多くの方々に当行株式を保有していただくため、充実した株主優待制度をご用意しています。

● 株主優待制度の概要



※1:1回当たりの預入限度額は、100万円です。

※2:1回当たりの預入限度額は、200万円です。

■ 株主優待定期預金

対象となる株主さま およびお取り扱い期間	基準日	保有株式数	お取り扱い期間
	3月31日	1,000株以上	7月～8月の一定期間
	9月30日	1,000株以上	12月～1月の一定期間
預 金 種 類	スーパー定期(1ヵ月以上1年以内)		
適 用 金 利	スーパー定期の店頭表示金利+年0.5% ※満期日前にご解約された場合は、当行所定の中途解約利率が適用されます。		
お 預 け 入 れ 回 数	各お取り扱い期間中、1回のお預け入れに限りです。 ※分割預入はできません。		
お 預 け 入 れ 限 度 額	保有株式数		預入限度額(1円単位)
	1,000株以上10,000株未満		10万円以上100万円以下 ※年2回で最高200万円
	10,000株以上		10万円以上200万円以下 ※年2回で最高400万円

ご注意

●お預け入れは窓口でのお取り扱いとなります。●定期預金専用通帳もしくは証書でのお預け入れに限りです。●期間1年の場合は自動継続がご利用できます。ただし金利上乘せは初回満期日までの1回限りですので、自動継続後の定期預金は満期日時時点の店頭表示金利となります。引き続き株主優待定期預金をご利用の場合は、お書替の手続きが必要となります。

■ ギフトカード(QUOカード)の贈呈

対象となる株主さま	毎年3月31日現在で、当行株式10,000株以上を3年以上継続保有されている株主さまご本人
優 待 内 容	3,000円相当のギフトカード(QUOカード)を贈呈 ※毎年7月初旬に株主さまご本人にご郵送いたします。

*くわしくはお近くの営業店、もしくは京葉銀行 総務グループへお問い合わせください。

☎0120-367-300 受付時間:月～金9:00～17:00(祝日および12月31日～1月3日は除きます)

(平成24年6月30日現在)

お客さまの安全性と利便性のために

本部事務棟および電算センターの建設

創立70周年記念事業の一環として、本部事務棟および電算センターを建設します。大規模災害に備えた高度な安全性を確保するとともに環境にも配慮し、一般財団法人建築環境・省エネルギー機構の建築環境総合性能評価システム「キャスビー」において最上級の“Sランク”の取得を目指します。



本部事務棟・電算センター完成予想図

新設・移転・建替店舗

■ 新設・移転・建替店舗一覧

お客さまの安全性と利便性に加え、太陽光発電システムの設置・LED照明の採用等により、環境に配慮した店舗づくりを行っています。

	店舗名	オープン年月	新設・移転・建替
平成23年度	新船橋支店	平成23年4月	移転
	白井支店	// 6月	建替
	みどり台支店	// 7月	移転
	東金支店	// 8月	移転
	印西牧の原支店	// 9月	新設

	店舗名	オープン年月	新設・移転・建替
平成24年度以降	成田支店	平成24年5月	建替
	北小金支店	// 5月	移転
	保田支店	// 7月	移転
	流山支店	// 10月予定	建替
	八千代支店	// 12月予定	移転
	市川支店	平成25年度以降予定	建替
	八千代緑ヶ丘支店(仮称)	//	新設



印西牧の原支店



北小金支店



「成田支店」平成24年5月建替



「保田支店」平成24年7月移転

■ みどり台支店「建築部門優秀賞」を受賞・柏の葉キャンパス支店「都市景観賞」を受賞……

平成23年7月に移転した「みどり台支店」は、都市景観および建築文化の向上等に貢献している優れた建築物として千葉市より表彰されました。

また、「柏の葉キャンパス支店」は、柏の葉キャンパスエリアの景観と調和し環境に配慮している優れた建築物として柏市より表彰されました。



みどり台支店



柏の葉キャンパス支店

緊急時の業務継続体制の充実

東日本大震災の経験を踏まえて、非常用発電装置設置店舗を平成24年6月30日現在で77店舗に拡大しました。



非常用発電装置（北小金支店）

お客さまの安全性と利便性のために

お客さまに便利でやさしいお店づくり

■ 5つのコンセプト

当行では、「お客さまに便利でやさしいお店づくり」をテーマに、『5つのコンセプト』に基づいた安全性と利便性に配慮した店舗展開を行っています。

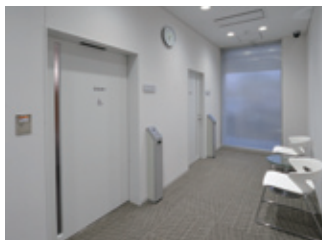
5つのコンセプト

1

「先進技術で、大きな安心」を提供する
「指静脈認証システム」を利用した全自動貸金庫



貸金庫ブースはゆったりとした個室仕様



貸金庫専用ラウンジ

2

「より気持ちよく、より安心して」ご利用いただけるATM
コーナー



3

「気軽に、ゆっくり、ご相談」
いただける、個別ブースの
相談コーナー



4

「どなたでも、どこでも、むりなく」ご来店いただける、通路・
トイレのバリアフリー対応



5

「ひろびろ、ゆったり、安心」
な店舗前面の駐車場



■ AED(自動体外式除細動器)を全営業店に設置

来店されるお客さまの万一の事態に備えて、全営業店にAEDを設置しています。また、迅速かつ適切な対応が図れるよう、普通救命講習Iの修了者を全営業店に配置しています。



AED(自動体外式除細動器)

■ 目のご不自由な方等に配慮した取組み

当行では、目のご不自由なお客さまや、お身体のご不自由なお客さまの利便性向上への配慮を常に意識し、適切な対応を行うよう努めています。

■ 主な取組み状況

● ハンドセット付ATMを全営業店に設置

電話機と同一のキー配置を施したハンドセット付ATMを全営業店に設置しています。また、新築、リニューアル店舗を中心に、店舗入口の段差を排除するとともに、入口からハンドセット付ATMまで点字ブロックの敷設を行っています。

● 窓口での振込手数料の優遇

目のご不自由な方が窓口で振込を行う際の手数料は、ATM振込手数料と同額にしています。

● 杖ホルダーの設置

店頭カウンターや記帳台、ATMコーナーに「杖ホルダー」を設置しています。同ホルダーは、当行オリジナルのデザインで、体に当たっても痛くない柔らかいゴム素材を使用しています。また、フック部分は遠くからでも目立つオレンジ色の配色とし、点字も採用することで目のご不自由なお客さまにも配慮しています。

● 音声誘導システムの設置

平成23年1月以降に新設、建替した各営業店に音声誘導システムを設置しています。今後、目のご不自由なお客さまの安全性、利便性の一層の向上に努めていくため、設置店舗を拡大していく予定です。

● 点字明細の発行

平成23年7月より、希望されるお客さまに、点字による流動性預金明細および全科目月末残高通知を発行するサービスを開始しました。

● 視覚障がい者体験講習会の開催

平成24年3月に当行みどり台支店で「視覚障がい者体験講習会」を開催しました。当日は、公益社団法人千葉県視覚障害者福祉協会より講師をお招きし、実際にアイマスクをした行員をお客さまに見立て、講師の指導のもと対応を学びました。



杖ホルダー



ハンドセット付ATM



視覚障がい者体験講習会

■ 「ちばバリアフリーマップ」に掲載

子育て中の方や高齢者、お身体のご不自由な方に安心して外出いただけるよう、千葉県が県内のバリアフリー施設を紹介する「ちばバリアフリーマップ」に当行の営業店が掲載されています。



千葉県健康福祉部「ちばバリアフリーマップ」 <http://www.pref.chiba.lg.jp/pbbfmap/>

※掲載営業店については、61ページからの店舗・店舗外キャッシュサービスコーナー一覧をご覧ください。

お客さまの安全性と利便性のために

ATMサービスのご案内

■ 県内金融機関初！指静脈認証ICキャッシュカードの店頭即時発行

指静脈認証ICキャッシュカードは、従来の暗証番号による本人確認に加え、指静脈情報による厳格な本人確認（指静脈認証）を行いますので、安全性が強化されます。このICキャッシュカードを当行では、店頭で即時に発行しています。なお、指静脈認証機能付ATMを全営業店に原則2台設置しています。



指静脈認証機能付ATM



■ その他のキャッシュカードセキュリティ対策

お客さまにキャッシュカードを安全にご利用いただくためその他にもさまざまな対策を講じています。

● カードご利用限度額設定サービス

1日当りのATMご利用限度額をお客さまのご希望額に応じて1万円単位で設定できるサービスを実施しています。

● ATM取引等における総合口座貸越停止

ATM取引やデビットカードとしての利用の際に、総合口座貸越を行わないようにするサービスを実施しており、ATMでお手続きいただけます。

● ATMにおける暗証番号変更

暗証番号の変更ができるサービスを実施しており、ATMでお手続きいただけます。

■ 多機能ATM

日々の入出金から個人向け国債、外貨預金のお取引まで多彩な“便利”をお届けしています。

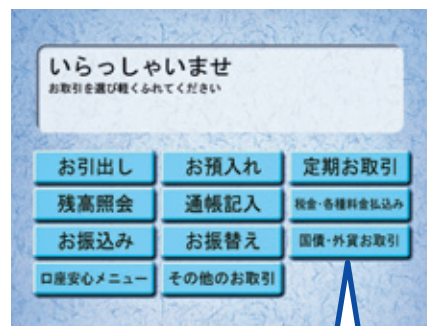
● 個人向け国債のお取引

● 外貨預金のお取引

米ドル ユーロ 豪ドル 英ポンド カナダドル

● 住宅ローンの一部繰上返済のご予約

● 定期預金・貯蓄預金のお取引



国債・外貨お取引 を押してください。

インターネットバンキングのご案内

■ 豊富な商品ラインナップ

平成24年4月にお客さまの多様なご要望にお応えするため、「インターネット専用投資信託」の取り扱いファンドを拡充しました。

また、住宅ローンや教育ローン等全ての個人ローンがインターネットでお申込みできます。



■ インターネットセキュリティ対策

1 本人確認の厳格化

お取引の際には、契約者番号、ご利用番号、ログインパスワードを使用してご利用されるお客さま本人の確認を行っています。

2 お客さま情報の保護

最新の暗号化技術であるSSL128Bit(Secure Socket Layer)を導入し、高いレベルでの安全性を確保しています。

3 フィッシング詐欺・スパイウェア対策

当行のホームページとインターネットバンキングは、フィッシング対策ソフト「Phish Wall(フィッシュウォール)」およびスパイウェア対策に有効な「nProtect:Netizen(エヌプロテクト:ネチズン)」に対応しており、無償でダウンロードできます。

お客さまの安全性と利便性のために

金融犯罪防止への取り組み

■ 金融不正取引被害抑制への取り組み

平成22年10月より不正利用口座検知システムが稼働しました。ATM入出金等の取引情報やお客さま情報を本システムと連携させることにより、不正利用口座の兆候を事前に検知し、振り込み詐欺、キャッシュカードの偽造・盗難等、金融不正取引の未然防止、被害拡大の防止を図っています。

■ 紛失・盗難のお届けを365日24時間有人受付

■ お届けいただける内容

カード・通帳・証書・印鑑の紛失・盗難に関するお届け

曜日	受付時間	お問い合わせ
月～金	8:45～18:00	口座開設店
	上記以外	自動機サービスセンター 043-242-3380 (注)
土・日・祝日 12/31～1/3	終日24時間	

(注) 21:00～翌朝7:30および1月1日～1月3日(終日)は、自動機サービスセンターにいただいた電話が第二地方銀行協会の「カード紛失共同受付センター」へ転送されお受付いたします。

※ 後日、書面等による正式なお届けが必要となります。

■ 「振り込み詐欺被害者受付窓口」の設置

「振り込み詐欺被害者救済法」の趣旨を踏まえ、振り込み詐欺被害者受付窓口を設置しています。下記のフリーダイヤルで振り込み詐欺等の被害に遭われた方からのご照会を受け付けています。

振り込み詐欺被害者受付窓口

 **0120-8789-56**

受付時間: 月～金 9:00～21:00 (祝日および12月31日～1月3日は除きます)

■ 万一被害に遭われたときの補償制度

預金者保護法および「全国銀行協会の申し合わせ」の趣旨に則り、お客さまが金融犯罪の被害に遭われた場合、次の補償制度により被害の状況に応じて被害額の補償を行っています。

1 偽造・盗難カードの不正使用による被害補償

2 盗難通帳・証書による不正払戻し被害補償

3 インターネットバンキング等による不正払戻し被害補償

ご相談・ご意見受付窓口の設置

■ お客様相談室

お客さまからの銀行業務に関するご意見、ご要望をお寄せいただく部署として、「お客様相談室」を設置しています。

お客様相談室
☎ 043-222-2121 (本店代表)

受付時間: 月～金 9:00～17:00 (祝日および12月31日～1月3日は除きます)

■ 金融ADR制度

金融ADR制度とは、金融機関の業務に関する紛争を解決するための裁判以外の紛争解決手続のことで、お客さまが、金融機関との間で十分に話し合いをしても問題の解決がつかないような場合にご活用いただける制度です。国の指定を受けた指定紛争解決機関が、お客さまや金融機関からの申出をうけ、中立、公正な立場から紛争の解決を図ります。

当行では指定紛争解決機関である「全国銀行協会相談室」と紛争解決業務に関する「手続実施基本契約」を締結しており、加えて加入協会である日本証券業協会から委託を受けた特定非営利活動法人「証券・金融商品あっせん相談センター(FINMAC)」を利用することにより苦情および紛争の解決を図ります。

当行にお申出のあった苦情・相談等で相当の期間を経ても解決にいたらない場合には、指定紛争解決機関である「全国銀行協会相談室」又は特定非営利活動法人「証券・金融商品あっせん相談センター(FINMAC)」(当行ホームページおよび店頭配置のチラシ等に記載)を、ご案内します。

■ 当行利用の指定紛争解決機関のご案内

● 「全国銀行協会相談室」

〒100-8216 東京都千代田区丸の内1-3-1
TEL 0570-017109 または 03-5252-3772

● 特定非営利活動法人

「証券・金融商品あっせん相談センター(FINMAC)」

〒103-0025 東京都中央区日本橋茅場町2-1-13第三証券会館
TEL 0120-64-5005



地域密着型金融への取組み

第15次中期経営計画「 α ACTION PLAN 2013」では、地域密着型金融の推進を一層強化していくため平成23年4月から平成25年3月までの2年間にわたり、15項目の数値目標を設定しています。平成24年3月末時点で2年間の計画期間のうち、1年(50%)が経過しましたが、全項目の達成率は50%以上です。

■数値目標に対する平成23年4月から平成24年3月までの実績

目標項目		数値目標 平成23年4月～ 25年3月	実績 平成23年4月～ 24年3月	達成率
① 成長基盤強化への融資実績 (創業・新事業支援融資実績および成長分野への 融資実績(農業、医療・介護、環境等))		300件	209件	69.6%
② ビジネスマッチング情報の提供		500先	721先	144.2%
③ 経営改善支援先に対するコンサルティング成果発揮率 (経営改善計画策定支援先数/経営改善支援取組み先数)		60%	63.4%	105.6%
④ 企業再生成果発揮率 (ランクアップ先数/経営改善支援取組み先数)		10%	9.8%	98%
⑤ 担保・第三者保証を徴求しない中小企業・ 個人事業者向け融資実績		400億円	360億円	90%
⑥ 事業承継セミナーの開催		4回	2回	50%
⑦ 住宅取得者相談会の開催		200回	273回	136.5%
		1,000人	1,459人	145.9%
⑧ 県内住宅開発案件の獲得		120件	84件	70%
⑨ 住宅業者説明会の開催		200回	142回	71%
		1,000人	951人	95.1%
⑩ 資産運用ミニセミナーの開催		480回	482回	100.4%
⑪ 資産運用相談会の開催		480回	262回	54.5%
⑫ 相続セミナーの開催		240回	204回	85%
⑬ 年金相談会の開催	平日相談会	1,330回	797回	59.9%
	休日相談会	140回	143回	102.1%
⑭ 年金セミナーの開催		24回	13回	54.1%
⑮ 返済相談業務への取組み		1,200人	728人	60.6%

50%

成長分野への取組み

■ 医療・介護分野へのサポート

高齢化社会が進展するなか、医療・介護分野に対する社会的ニーズは高まっています。千葉県の医療・介護分野を担う事業者の皆さまの資金ニーズに積極的にお応えしています。

■ 医療・介護・社会福祉事業への融資状況(平成24年3月31日現在)

先数	金額
638先	46,164百万円



■ 農業ビジネスへのサポート

地域経済の活性化および農業従事者のニーズに積極的にお応えするため、ビジネスマッチング、農業生産法人設立、農商工連携事業や6次産業化の推進を支援しています。

また、千葉県農業信用基金協会債務保証付融資への取組みや各地の直売所開設ニーズにも県産品の紹介を行うなど地域社会への貢献に力を入れています。

■ 平成23年度実績

ビジネスマッチング	98先
農業生産法人設立支援	2先
6次産業化推進支援	1先

■ 海外への進出・販路拡大へのサポート

海外への進出・販路拡大等の海外ビジネスのサポート強化を図るため、三菱UFJリサーチ&コンサルティング(株)とコンサルティング契約を締結しているほか、三井住友海上火災保険(株)および日本興亜損害保険(株)と業務提携しています。お客さまの貿易や海外投資のほか、現地調査・商談会への参加・現地法人の設立手続き、海外での保険手配やリスクマネジメント等のサービスを提供しています。

■ “食”の海外進出セミナーを開催

平成23年11月にJETROより講師を招き、お取引先企業を対象に千葉県産農産物・食品の海外への販路拡大に関する「“食”の海外進出セミナー」を開催しました。



金融円滑化への取組み

■ 企業再生支援の継続的取組み(企業経営サポートグループ)

事業をされているお客さまのために、中小企業診断士等の専門スタッフが、財務体質の強化や経営改善計画書作成のためのアドバイス・フォローアップ等を実施しています。中小企業再生支援協議会や再生ファンド、公認会計士等の外部専門家と連携を図りつつ、さまざまな企業再生ノウハウを蓄積し、経営改善支援・事業再生支援に取り組んでいます。



■ 担保・保証に過度に依存しない融資の推進

総合融資支援システムによる各種融資データの統合、システム化を進め、担保・保証に過度に依存しない融資に積極的に取り組んでいます。取り組みにあたっては実査・面談を徹底する等、お客さまの事業内容や事業特性を十分に把握した上で対応しています。

なお、Q BANKビジネスローンを中心に中小企業経営者の皆さまの資金ニーズに幅広くお応えする商品をご用意しています。

■ 平成23年度取組み実績

件数	金額
1,175件	36,058百万円



■ 外部専門家との連携による経営支援の取組み

当行では、外部専門家との連携および関東経済産業局が展開する「中小企業支援ネットワーク強化事業」の支援機関として、中小企業のお客さまへのサポート体制の強化を図っています。平成23年11月に東日本大震災により多大な影響を受けている南房総地区の観光業を営むお客さまの集客に関する課題にお応えすべく、外部専門家による無料セミナーを開催しました。

■ 中小企業経営者向け「経営者セミナー」の実施

中小企業経営者や財務担当者向けに、中小企業基盤整備機構との共催で、キャッシュフロー経営や経営計画の策定をテーマに経営者セミナーを開催しています。

■ 平成23年度開催実績

開催年月	開催地	参加者数
平成23年6月	茂原市	26名
平成23年9月	船橋市	16名



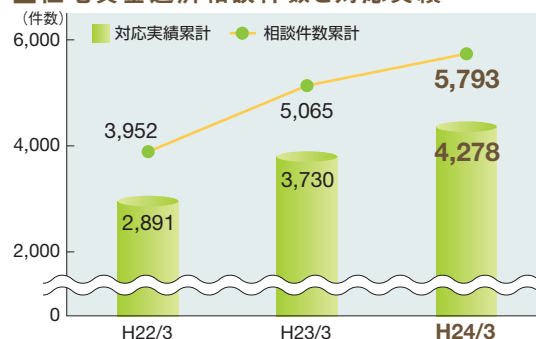
■ 個人のお客さまに対するライフ・サポートへの取組み(個人ローンサポートグループ) ……

住宅資金のご返済に関してお困りのお客さまのため、専門スタッフが県内各地で休日開催を含む無料の返済相談会を開催し、返済期間の延長、返済額減額指定、元金据置等、生活実態に即した条件変更のご相談に応じています。

■ 平成23年度取組み実績

返済相談会	14回
相談件数	728件
条件変更実施件数	548件

■ 住宅資金返済相談件数と対応実績



■ 休日相談窓口、苦情相談窓口の設置 ……

お借入れ条件の変更等の相談をお受けする窓口を設置しています。

■ 休日相談窓口(年末年始を除く毎週日曜日)

中小企業および個人事業主のお客さま	千葉ローンプラザ
	柏 ローンプラザ
住宅ローンをご利用のお客さま	千葉ローンプラザ
	柏 ローンプラザ
	船橋ローンプラザ
	成田ローンプラザ

※なお、各営業店にて東日本大震災で被災された方を対象に、金融上のご相談を承る体制を整えていますのでお気軽にご相談ください。

お客様相談室(金融円滑化担当者)

0120-3341-00

受付時間:月～金 9:00～17:00(祝日および12月31日～1月3日は除きます)

各種相談会・ミニセミナー等の開催

■ 年金相談会の開催

社会保険労務士がお客さま一人ずつ個別に対応する年金相談会を各営業店で開催し、年金制度の基本から請求手続きに至るまで幅広い年金に関する質問にお答えしています。また、お仕事の都合等で平日ご参加いただけない方のために営業店並びにデパート・公共施設等で休日の年金相談会も開催しています。

また、「退職前後の手続き」を中心に、その時々話題性のあるテーマを取り入れた年金セミナーも毎月開催しています。



■ 平成23年度の年金相談会・セミナーの開催実績

平日年金相談会		休日年金相談会		年金セミナー
回数	参加者数	回数	参加者数	回数
797回	7,365名	143回	1,364名	13回

■ 年金相談会・セミナーの主な内容

- 国民年金・厚生年金・共済年金のしくみについて
- 年金の受け取り方について（繰上げ・繰下げ）
- 働きながら年金を受け取る場合の注意点について
- 年金の請求手続きについて
- 年金制度の改正について
- 雇用保険について
- 健康保険について

年金相談会・セミナーへのお申込み、お問合せは、

京葉銀行ダイレクトサービスセンター
☎0120-46-0852

受付時間：月～金 9:00～17:00（祝日および12月31日～1月3日は除きます）

までお気軽にご連絡ください。

■ 税務相談会の開催

お客さまの税務相談ニーズにお応えするため無料税務相談会を毎月開催しています。

お客さまは右記4店舗のどの営業店でもご利用でき、プライバシーに配慮した当行顧問税理士との個別相談ですから安心してご利用いただけます。ご利用の際は、お取引店または右記営業店へお気軽にお申し込みください。

■ 個別税務相談会開催店舗

- 本店営業部：毎月18日
- 船橋駅前支店：毎月8日
- 本八幡支店：毎月16日
- 柏駅前出張所：毎月12日

※ご相談時間＝午前10時～午後3時

実施日が銀行休業日の場合は、翌営業日に実施します。

お申込先電話番号

- ・本店営業部：043-222-2121
- ・船橋駅前支店：047-422-5501
- ・本八幡支店：047-378-2511
- ・柏駅前出張所：04-7163-7781

■ 営業店のセミナールーム等を利用したミニセミナーの開催

日ごろからお取引いただいている営業店や近隣の会場でお客さまが気軽にご参加できるように専用のセミナールームや会議室にて積極的にミニセミナーを開催しています。

主に、投資信託を購入されているお客さま向けに市況を主とした資産運用情報やセカンドライフ、医療・がん、相続・遺言をテーマに実施しています。

お客さま目線でのご相談を行っていくうえでの良いきっかけとしても多くのご参加をいただいています。

■ 平成23年度のミニセミナーの開催実績

資産運用		医療・がん		相続・遺言	
回数	参加者数	回数	参加者数	回数	参加者数
482回	4,300名	59回	479名	202回	2,140名



■ 相続・事業承継への取組み

高齢化社会の進行にともない、次世代へのスムーズな財産承継の相談ニーズが高まっています。このようなお客さまのニーズに対応するため、相続分野については、信託代理店として相続関連業務（遺言信託、資産承継プランニング、遺産整理業務）の取り扱いや営業店でのミニセミナーを開催しています。特に23年度はお客さまの相談ニーズに応えるべく、ミニセミナーを全店規模で開催しました。

また、法人のお客さまに対しては、事業承継のセミナーや外部コンサルタントとの連携によるサービス充実に取り組んでいます。

■ 平成23年度「相続と遺言」特別講演会開催実績

開催地	回数	参加者数
千葉市	2回	75名

■ 平成23年度「事業承継」特別講演会開催実績

開催地	回数	参加者数
千葉市	2回	42名



ライフステージに応じたサービスの提供

■ ライフプラン(生命保険の見直し) 営業の開始

平成24年6月より保険の専門知識を備えたスタッフによるライフプラン営業を行っています。

お客さまのライフサイクルにはさまざまなイベントがあり、それに応じたマネープランの準備や見直しが求められるなか、当行ではライフプランシミュレーションソフトを用いてお客さま一人ひとりに最適な生命保険の必要保障額を算出し、見直しを提案しています。

また、休日相談も行えるよう、千葉、柏、船橋の各ローンプラザに保険を専門に担当するスタッフを配置しています。(ご相談は、営業店の担当者を通じた事前のご予約が必要です。)

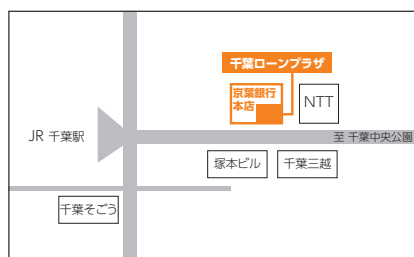


■ ローンプラザのご案内

住宅取得を4つのローンプラザで幅広くサポート!

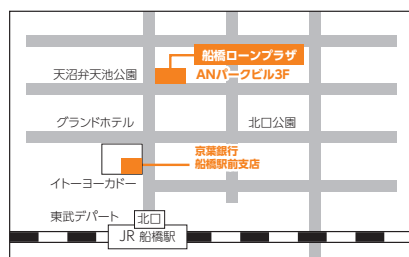
窓口の営業時間外および休日にも住宅ローン等の相談・受付ができる店舗として4つのローンプラザを営業しています。お近くのローンプラザにぜひご来店ください。

千葉ローンプラザ



営業日	平日	土・日・祝日	千葉市中央区富士見1-11-11
営業時間	9:00~17:00	9:00~17:00	京葉銀行本店となり TEL:043-222-1361 FAX:043-224-7230
休業日	1/1~1/3、5/3~5/5、12/29~12/31		

船橋ローンプラザ



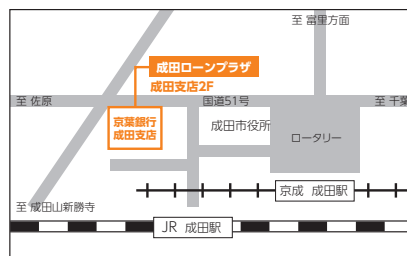
営業日	平日	土・日・祝日	船橋市本町6-7-1
営業時間	9:00~19:00	10:00~17:00	JR船橋駅北口ANパークビル3階 TEL:047-425-1187 FAX:047-425-1185
休業日	12/31~1/3、毎週水曜日		

柏ローンプラザ



営業日	平日	土・日・祝日	柏市柏4-8-1 JR柏駅東口金子ビル6階 TEL:04-7163-7272 FAX:04-7163-5903
営業時間	10:00~19:00	10:00~18:00	
休業日	12/31~1/3、毎週水曜日		

成田ローンプラザ



営業日	平日	土・日・祝日	成田市花崎町774-2 京葉銀行成田支店2階 TEL:0476-24-7822 FAX:0476-24-7823
営業時間	9:00~17:00	9:00~17:00	
休業日	12/31~1/3、毎週水曜日		

※平成24年5月14日(月)に新築・建替えてオープンしました。

■ 住宅ローンネット申込サービス

住宅ローンの申込がますます便利!

平成23年4月より「住宅ローンネット申込サービス」がスタートしました。お客さまは来店することなくインターネットを利用して当行ホームページから住宅ローンのお申込みができます。

お問合せはお近くの営業店もしくは、

「住宅ローンネット申込サービス」専用デスク
☎ 043-222-2155

受付時間:月~金 9:00~17:00(祝日および12月31日~1月3日は除きます)

までお気軽にご連絡ください。



ホームページ

京葉銀行

検索

■ 住宅ローン「ATM一部繰上返済予約サービス」

最寄のATMで手続き可能!

住宅ローンご利用のお客さまは、窓口に来店せずに最寄のATMで住宅ローンの一部繰上返済予約ができます。平成24年6月より従来50万円以上としていた予約可能金額を30万円以上に引き下げています。

繰上返済サービスには、返済額指定「こつこつ繰上返済サービス」もあり、お客さまのライフプランに応じてお選びいただけます。



地域の活性化に向けた取組み

■ α BANKビジネスクラブ

昭和63年にお客さまへのサービス向上を目的に、地域で事業を営むお取引先企業を会員とする「α BANKビジネスクラブ」を設立し、取引先の紹介や各種経営情報サービスを提供しています。また、各種セミナー、講演会を通じ会員企業の人材育成や交流・地域経済活動のお手伝いをしています。

平成23年度は下記のような活動を実施し、参加者・利用者の皆さまから高い評価をいただきました。今後もセミナーのより一層の充実、会員さま同士の交流の活性化を図っていきます。

なお、平成24年3月末現在の会員数は、1,405社にのぼります。

■ 平成23年度の主な活動

● セミナー

人気の高い講師をお招きして、人材育成や経営戦略、CS等をテーマに平成23年度はセミナーを10回開催し、約500名の皆さまにご参加いただきました。

■ 平成23年度 開催セミナー

開催年月	セミナー内容	参加企業数	参加者数
平成23年 4月	新入社員セミナー	29社	70名
平成23年 5月	経営者のためのM&Aの活用法	15社	17名
平成23年 6月	クレマーに負けない現場対応の極意	70社	108名
平成23年 7月	アジア市場でのビジネスチャンス～販路拡大のために～	22社	29名
平成23年 9月	「心と体と財布の健康」	35社	40名
平成23年10月	事業経営の視点から考える 大規模災害対策	29社	36名
平成23年11月	最強の販売戦略「ランチェスター戦略」で生き残る!	40社	52名
平成23年12月	明日から使えるクレーム初期対応成功の法則	34社	56名
平成24年 1月	落語で学ぶ経営の基本&ビジネス術	34社	40名
平成24年 3月	企業も個人も活きる 経営戦略とマネジメント	30社	41名

● α BANKビジネスクラブ年次大会（記念講演会&交流会）

毎年、著名で広くご活躍されている講師をお招きして開催しています。平成24年2月6日、幕張メッセを会場に開催しました「第23回α BANKビジネスクラブ年次大会・交流会」は、講師に大前研一氏をお招きし、約700名もの皆さまにご参加いただきました。

● 主なサービス

①「ブックセレクトサービス」

日経BP社が発行する情報誌10種類の中から会員さまの希望誌を毎月お届けします。

②ビジネスレポート（FAXならびにインターネット）

業務に役立つ様々な情報を、会員の皆さまにご提供しています。
平成23年度の年間ご利用件数は、約1,600件でした。

③コストダウンサービス（FAXならびにインターネット）

業務に必要な事務用品等14,000アイテムを、最大78%引きにてご提供します。

④その他

- 会報誌「α BANKビジネスクラブ・マンスリー」・「トップの情報CD」（毎月）
- 商談情報発信サービス
- 各種セミナー案内 等



株式会社ビジネス・ブレークスルー
代表取締役社長 大前 研一氏

震災復興に向けた取組み

当行は、地域金融機関として地域経済の活性化に貢献していくという強い使命感を持ち震災復興へ取り組んでいます。

また、千葉県が実施する「がんばろう! 千葉」キャンペーンに積極的に参加しています。



■ ATMによる「個人向け復興応援国債」のお取り扱い開始

平成24年6月よりATMによる「個人向け復興応援国債」のお取り扱いを開始しました。これにより、全種類の「個人向け国債」をATMで取り扱っています。

※「個人向け復興応援国債」は、東日本大震災からの復興を応援するため平成24年3月から新しく募集が開始された個人向け国債です。



■ 「東日本大震災」の被災者向け支援融資のお取り扱い延長

被災地の復旧状況や資金ニーズを踏まえ、被災された個人・法人のお客さま向け支援ローンのお取り扱い期間を延長しました。

■ お取り扱い期間

対象となる被災者支援ローン	変更前	変更後
個人向けローン(リフォームローン、住宅ローン)	平成24年3月30日(金)	平成26年3月31日(月)
法人向けローン(αBANKビジネスローン)	平成24年3月30日(金)	平成25年3月29日(金)

■ 通帳・キャッシュカードで千葉県をPR

スーパー総合口座の通帳、普通預金通帳、通帳カバー、キャッシュカードのデザインに「チーバくん」を採用して、千葉県をPRしています。



スーパー総合口座通帳

■ 行員による積極的な“千産千消”の実施

行員食堂の食材に千葉県産の野菜や魚・肉などを積極的に取り入れ消費することで、「千葉を元気にする」機運を高めています。

お客さまから信頼される銀行を目指して

付加価値を創造できる人財育成への取り組み

当行は、「お客さまのお役に立ち、企業を支え、成果を上げる」ことのできる行員を財産と捉え“人財”と表しています。

■ 充実した研修制度

専門性・営業力を行員一人ひとりが習得できる実践的な教育研修と専門知識が習得できるインターネット研修「e-ラーニング」を導入し、常に自己啓発・育成にチャレンジできる環境を整えています。

また、平成23年12月より、自宅のパソコンでも「e-ラーニング」の利用が可能となりました。これにより、今まで以上に業務知識の向上に取り組めるほか、出産休暇・育児休業等の長期休暇明けの行員がスムーズに職場復帰できるようになります。

■ 若手行員早期育成への取り組み

担当する業務にかかわらず、高い専門性を身に付け、お客さまのあらゆる要望にお応えできる人財を育成するため、階層別研修、日常業務に直結したロールプレイングやセールストーク研修、インストラクターによる個別指導研修など、実践的な教育研修システムを構築しています。特に新入行員には、2ヵ月の集中宿泊研修を実施し、実務知識習得や業務に必要な資格取得を集中的に行っています。

また、休日の研修所を有効活用し、FP資格や証券外務員資格取得を目的としたホリデーセミナーを継続的に実施しています。研修所の自習室やe-ラーニングの利用も可能であり、本部分行員による補完的な講義を開催するなど、若手行員の人財育成を全面的に支援しています。



■ 女性行員の活躍支援

女性行員の活躍の場を広げるため、住宅ローン等の業務知識向上を目的とした住-Navi(住宅ローン審査支援システム)に関する業務別研修や住宅ローンアドバイザー研修を行っています。女性行員の能力開発のみならずモチベーション向上やキャリアアップを積極的に支援しており、女性管理職も誕生しています。

■ 中高年行員の活躍支援

50歳以降の中高年行員に対し、キャリア&ライフプラン研修を行い、今後の人生設計を考える機会を設け、やりがいや働き甲斐を再確認し今後も充実して働けるようサポートしています。

■ キャリアチャレンジ制度

当行は、「キャリアチャレンジ制度」(行内公募制度)を導入しています。行員一人ひとりの能力を活かし、組織のさらなる活性化を図るため、行内特定部署への配属候補者の公募のほか、お客さま目線の金融サービス創造の意識に基づいた知的サービス提供力が必要不可欠となっていることから、プロフェッショナルな人財を育成する一環として中小企業診断士や証券アナリスト等の公的資格取得者養成についての公募も行っています。

■ ワークライフバランスに向けた取組み

当行は、仕事と家庭生活の両立を支援するため、毎週水曜日および2月・8月の全行一斉定時退行週間を含む早帰りの推進など、総労働時間の短縮を図り、効率的な業務推進を積極的に行っています。行員が趣味や生きがい、自身のキャリアアップ等に時間を有効に活用することにより、充実した仕事に繋がるという好循環に結びついています。

また、仕事と子育ての両立支援に必要な雇用環境の整備を図るため、保育料等の費用補助制度の導入や各種両立支援策を周知するためのハンドブックを作成し、育児に取り組む行員が働きやすい職場環境づくりに努めています。

■ 保育料等の費用補助制度

小学校3年生までの子供のいる行員が、仕事と子育ての両立のため、保育所(園)・託児所・学童保育等の各種保育・子育てサービスを利用した際の費用補助制度を導入しています。

■ 育児短時間勤務制度

小学校就学前の子供のいる行員が申し出すれば、勤務時間を短縮できる制度です(1日につき2時間を超えない範囲、30分単位で短縮)。全行員がより長く安心して働ける環境作りに、積極的に取り組んでいます。

■ 次世代認定マーク「くるみん」取得

当行は子育て支援の環境整備に優れた企業として、次世代育成支援対策推進法の認定を受け、千葉労働局長より次世代認定マーク「くるみん」を取得しています。



お客さまから信頼される銀行を目指して

地域貢献・社会福祉活動

■ 小・中学校に図書購入費用を寄付

昨年4月に海神地区から新船橋地区に店舗を移転したことから、これまでお世話になってきた地域の皆さまへの感謝の気持ちと、街づくりが進む新船橋地区の教育環境整備に役立てていただくため、平成24年5月に船橋市内(海神・新船橋地区)の小・中学校へ図書館用図書購入費用として1,050万円を寄付しました。



■ 千葉駅前オフィス町内会

平成4年2月に、JR千葉駅前にオフィスを置く事業所が企業の社会的責任を自覚し、環境問題である千葉駅前地区の環境美化活動と、会員企業60社より出される古紙のリサイクル活動を行っており、当行はその代表幹事、事務局を務めています。

環境美化活動として、毎月、第一水曜日に約200名の参加のもと千葉駅前地区の清掃活動と、年間331トンの古紙回収を行い、地域社会に貢献をしています。



■ 金融教育の取組み

金融教育取組みの一環として「αバンク探検ツアー」を開催しています。小学生の子供たちに対し、銀行業務の基本を説明するだけでなく、実際に大人が働く職場を体験することで、子供たちの就業観・就労観を少しでも育成できるよう努めています。



■ 献血の実施

千葉県赤十字血液センターへ年2回本店、本部の行員を主に献血を実施しています。
平成23年度は129名、47,000ccを採血し協力しました。

■ 小さな親切運動

京葉銀行の役職員、約2,000名の募金を、毎年寄付活動等により、地域社会に役立てています。
平成23年度は、手足の不自由な子供たち100名を東京ディズニーリゾートへ、福祉施設入所者や東日本大震災の被災地で献身的に救護活動された自衛隊・警察・消防隊員とその家族、278名を9回のコンサートへ招待しました。

■ 京葉銀行ホームヘルパー助成基金

平成5年2月に、高齢社会における在宅福祉サービスの担い手であるホームヘルパーを支援するため、公益信託「京葉銀行ホームヘルパー助成基金」を設立し、毎年千葉県内のホームヘルパー事業に携わる団体へ助成金を贈呈しています。
これまでの19年間で236団体、3,747万円を助成し、ホームヘルパー団体の研修事業や施設・機器等の整備に役立てられています。

■ 「子育て応援!チーパス事業」へ協賛

平成24年7月より、千葉県が実施する企業参画型子育て支援事業の「子育て応援!チーパス事業」に協賛し、千葉県内に居住する妊婦または中学生以下の児童1名以上がいる世帯を対象に子育て応援サービスの提供を行っています。

※「企業参画型子育て支援事業」とは、千葉県内における子育ての環境について経済的・物理的支援体制を整備することにより県全体で子育てを行う家庭を応援する機運を高めることを目的としています。

■ 提供するサービス内容

● 子育て応援住宅ローンの金利応援

店頭表示金利より全期間最大年▲1.2%の金利応援としています。

● マイカーローンの金利応援

標準金利より全期間最大年▲0.15%の金利応援としています。

● おむつ交換台の提供

「お客さまに便利でやさしいお店づくり」をテーマに、店舗に設置している多目的トイレ内のベビーベッドをおむつ交換台として提供しています。



お客さまから信頼される銀行を目指して

環境問題への取組み

■ アルファバンクの「エコプロジェクト」

環境意識の高まりを受け、CSR(企業の社会的責任)の取組みの一環として、お客さま参加型のエコプロジェクトを実施しています。



Pay-easy利用で環境保全をサポートする「エコプロジェクト」

概要	当行で「Pay-easy(ペイジー)収納サービス」を利用して税金・各種料金をお支払いいただいた場合、納付1件につき5円を、当行が「ちば環境再生基金」に寄付させていただきます。
実施期間	平成24年1月4日～平成24年12月31日
ペイジーのお取り扱いチャネル	(1) 当行ATM (2) インターネットバンキング ●個人のお客さま：アルファダイレクトバンキング ●法人のお客さま：アルファビジネスダイレクト (3) モバイルバンキング(個人のお客さま専用)

満期案内を環境保全に変える「エコプロジェクト」

概要	現在郵送されている「定期預金の満期案内」について、ご案内を希望されないお客さまへの発行を中止させていただくことで「紙資源の節約」や「環境保全」を図ります。 プロジェクトにご賛同いただいたお客さま1名につき年間50円を当行が「ちば環境再生基金」に寄付させていただきます。
寄付金の算出基準および寄付の実施時期	毎年12月末日を基準日として、ご賛同いただいたお客さまのうち、基準日時点で定期預金残高があるお客さまを寄付の対象人数として金額を算出のうえ、翌年3月までに寄付を行います。
寄付の実施状況について	寄付の都度、当行ホームページにて公表させていただきます。
その他	本プロジェクトへのご賛同は個人のお客さまが対象で、お申込みが必要となります。

■ 節電・環境に配慮した店舗戦略

太陽光パネル・LED照明・省エネ型空調等、節電や環境に配慮した設備を積極的に導入しています。



太陽光パネル(北小金支店)

カレンダー・情報誌

■ カレンダーの県内若手有望画家起用

昭和49年のカレンダーより、千葉県にゆかりのある画家の作品をご紹介します。永年に亘り、東山魁夷画伯をはじめ県内にゆかりの深い有名画家の作品をご紹介しますでしたが、平成14年からは、今後ますます活躍が期待される若手画家を中心に紹介しています。

今年は、習志野市在住の洋画家大野真貴氏の作品をご紹介します。



■ お客さま向け情報誌「きずな」を発刊

お客さま向けの情報誌として「きずな」(4月・10月の年2回発行)を発行しています。情報誌「きずな」は、人と地域の絆にスポットを当てた特集やセカンドライフを充実させる生活情報などを紹介しています。また、見やすい書体を選定し、すっきりとしたゆとりあるデザインに配慮しています。



■ お客さま向けシリーズ小冊子「鉄道で行く千葉」を発刊

平成21年10月より、お客さま向けのシリーズ小冊子として、「鉄道で行く千葉」を発刊しています。

CO₂削減に効果が高い鉄道をテーマに、環境に配慮しながら地域を楽しんでいただくきっかけになればと県内の24路線をご紹介します。平成24年9月までの3年間、毎月1回計36回で、毎月下旬に店頭へ備え置き、ご来店されたお客さまにご自由にお持ち帰りいただいています。



「きずな」および「鉄道で行く千葉」の内容は、当行ホームページでもご覧いただくことができます。

京葉銀行

検索

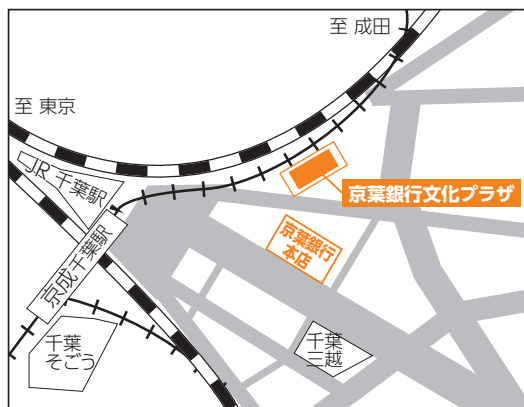
お客さまから信頼される銀行を目指して

文化・スポーツ活動

■ 京葉銀行文化プラザ

平成20年4月より「千葉市文化交流プラザ」のネーミングライツ(命名権)を取得し、同施設は「京葉銀行文化プラザ」となりました。(協定期間:平成20年4月1日～平成25年3月31日)

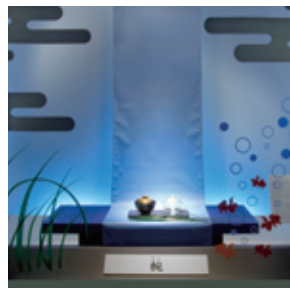
当プラザを利用した各種セミナーおよび講演会等各種イベントの開催を実施していくとともに、千葉市との協力により「京葉銀行文化プラザ」が地域の皆さまの文化交流の場として発展するよう努めていきます。



■ 本店ショーウィンドーギャラリー開催

当行本店では、芸術や文化を発信する場として、平成17年4月より、「日本の伝統」というテーマでショーウィンドーギャラリーの展示を行っています。

平成23年11月からは、「日本を詠う」という視点で、古来より日本文化の中でも重きを置かれてきた「和歌」にまつわる文化の一端を紹介しています。



■ 本店営業部ロビー展「アルファバンクアートフォーラム」開催

平成17年10月より、本店営業部ロビー展「アルファバンクアートフォーラム」を開催し、「本店ショーウィンドーギャラリー」とともに芸術文化の情報発信の場として、季節感や話題性に富んださまざまな分野の芸術作品をご紹介します。

■ 平成23年度に開催した作品展

- 金木正子日本画展
(平成23年4月25日～6月10日)
- 大野真貴洋画展
(平成23年12月5日～平成24年1月27日)
- 梅野顕司水彩画展
(平成23年6月20日～8月19日)
- 綿引はるな日本画展
(平成24年2月6日～4月6日)



■ 若い芽のαコンサート協賛

平成元年より、将来性のある若い演奏家の育成と芸術文化の振興を目的として、(公財)千葉県文化振興財団が主催する「若い芽のαコンサート」(毎年6月、千葉県文化会館大ホール)に協賛しています。

これまでに、26回、75人が公演し、その後プロとして、世界の舞台で活躍している演奏家も輩出しています。



■ 各種スポーツ大会の支援

地域のスポーツ振興の一環として、子供から高齢者まで人気があり、楽しめるスポーツの支援をしています。

1 ママさんバレーボール大会の支援

家庭婦人のスポーツとして盛んなバレーボールの大会を毎年秋に千葉県家庭婦人バレーボール連盟と共催で行い、賞品、参加賞、ボール等を寄贈しています。

共催の大会(平成23年度)

- 「第20回α杯千葉県家庭婦人バレーボールシニア大会」 50歳以上56チーム(約800名)参加
- 「第16回京葉銀行杯千葉県家庭婦人バレーボール大会」 32チーム(約500名)参加

2 少年軟式野球大会の支援

子供たちの大好きな野球の大会へ賞品を寄贈しています。

- 平成23年度「第35回千葉市少年軟式野球協会秋季中央大会」
144チーム約3,000名の小学生が参加

3 グラウンドゴルフ大会の後援

最近、高齢者スポーツとして、特に人気のあるグラウンドゴルフの大会へ賞品等を寄贈し後援しています。

平成23年度

- 「第15回千葉県グラウンドゴルフ大会」春 約1,500名参加
- 「第23回千葉県グラウンドゴルフ大会」秋 約1,500名参加



経営管理態勢の高度化への取組み

コーポレート・ガバナンスの状況

■ 1. コーポレート・ガバナンスに関する基本的な考え方

ステークホルダー（お客さま、株主の皆さま、地域社会、当行従業員等、当行に関わる全ての利害関係者）の皆さまの利益・権利を保護し、社会性を維持していくことは、地域金融機関である当行に求められる経営上の使命であると認識しております。そのためには、企業活動を律する枠組み、即ちコーポレート・ガバナンスが有効に機能することが必要不可欠であります。

当行は、平成23年4月にスタートした第15次中期経営計画「 α ACTION PLAN 2013～更なる企業価値向上を目指して～」において、「お客様に信頼と利便性、高い満足度を提供する魅力のある、活力あふれる銀行」を目指す銀行像とし、「強固な経営基盤の構築」を経営課題の1つに掲げ、コーポレート・ガバナンスの強化に取り組んでおります。

企業としての社会的責任を果たしていくため、コーポレート・ガバナンスの実効性向上を図るべく、以下のような態勢を整備しております。

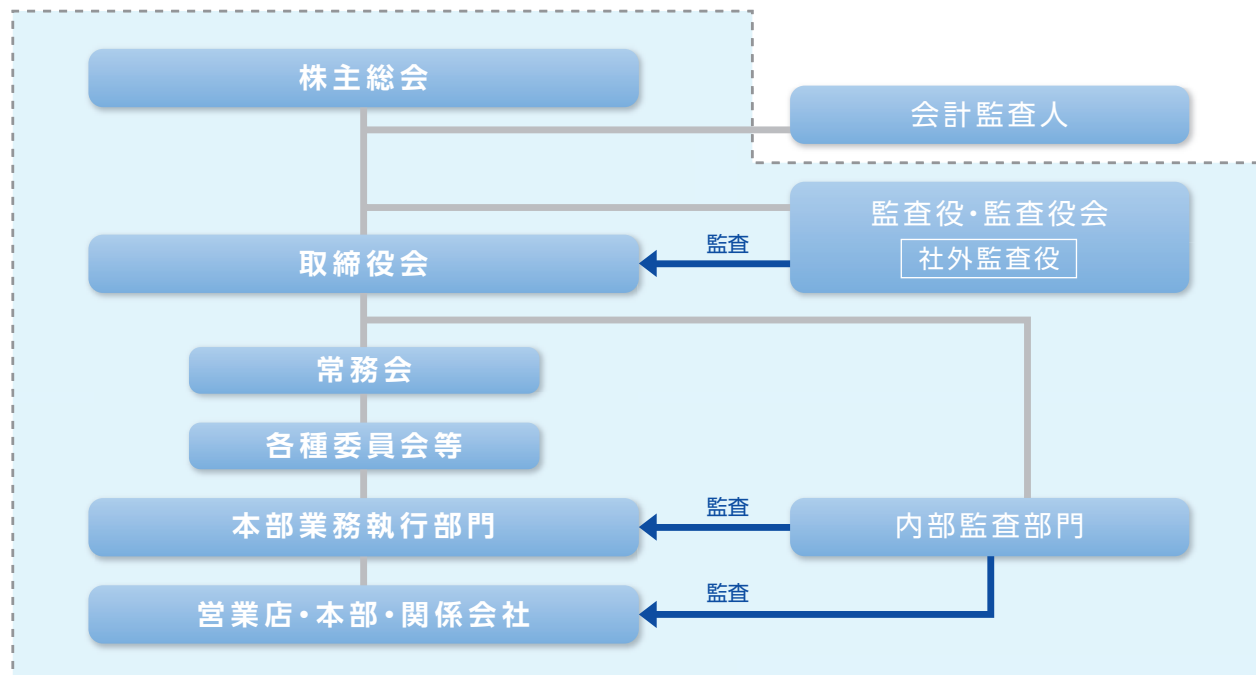
■ 2. コーポレート・ガバナンス体制の概要

当行は監査役制度を採用しております。監査役5名のうち3名については、会社法第2条第16号に定める社外監査役であり、監査の透明性・実効性を高めております。監査役は、取締役会の他各種重要な会議等に必要に応じて出席し、意見を述べております。

当行における経営の意思決定プロセスについては、取締役会の他、常務会や業務分掌規定及び職務権限規定等の行内諸規定に基づき意思決定を行う体制としております。また、弁護士や税理士と顧問契約を締結し、必要に応じて助言等を得ております。

当行が株主の皆さまをはじめとするステークホルダーに対して責務を果たすため、取締役は善良なる管理者としての注意義務・職務に対する忠実義務を履行し、監査役（会）及び取締役会は、違法行為や社会通念上不適切な行為等の発生を未然に防止するための牽制機能を発揮しております。

■ コーポレート・ガバナンス体制図（平成24年6月30日現在）



■ 3. 現状のコーポレート・ガバナンス体制を採用する理由

当行は監査役設置会社であり、監査役（会）及び取締役会が経営に対する監視・監督を担う体制としております。監査役5名のうち3名については、会社法第2条第16号に定める社外監査役であり、監査の透明性及び実効性が確保され、経営監視機能が十分に機能していることから現状の体制を採用しております。

常勤監査役は、社内に精通し経営に対する理解が深く、適法性監査に加え、重要な会議に出席することにより、経営課題に対するプロセスと結果について客観的評価に基づいた的確な助言をすることで、経営監視の実効性を高めております。また、社外監査役は、経営陣から一定の距離がある外部者の立場で取締役会に出席することにより、経営監視の実効性を高めております。

■ 4. 内部統制システムの整備状況

取締役や職員、監査役等がそれぞれの業務について、適正かつ効率的な対応が図れるよう、業務の適正を確保するための体制（内部統制システム）を取締役会において決議し、以下の8項目の体制を整備しております。

（1）取締役及び使用人の職務の執行が法令及び定款に適合することを確保するための体制

- ① 「行動規範」を明文化するとともに、「コンプライアンス規定」を制定し、役職員の職務の執行が法令及び定款に適合することを確保するための体制を整備する。また、当行の企業倫理を実践するため、全役職員が日常生活・業務行動におけるコンプライアンスの手引書を指針として活用し、コンプライアンス体制の実効性の向上に努める。
- ② 代表取締役を委員長とする「コンプライアンス委員会」、並びに代表取締役を担当役員とするコンプライアンス統括部署を設置し、コンプライアンス体制を整備する。
- ③ コンプライアンスを実現させるための具体的な実施計画である「コンプライアンス・プログラム」を年度毎に取締役会の承認を得て、その実施状況について、取締役会に定期的に報告を行う。
- ④ 役職員の法令等に違反する行為を早期に発見・是正することを目的として、内部通報制度である「コンプライアンス・ホットライン規定」を制定し、適切な運用を図る。
- ⑤ 市民社会及び企業活動の安全や秩序に脅威を与える反社会的勢力及び団体に対しては、毅然とした態度で対応し、関係を遮断する。

（2）取締役の職務の執行に係る情報の保存及び管理に関する体制

- ① 取締役の職務の執行に係る情報については、行内規定に則り、適切な保存及び管理を行う。
- ② 取締役会議事録及び稟議書等の重要な文書等を適切かつ確実に保存・管理し、必要に応じて閲覧可能な状態を維持する。

（3）損失の危険の管理に関する規定その他の体制

- ① 「リスク管理基本規定」をはじめとする各種リスク管理規定を整備し、リスク管理の方針や管理方法を定める。
- ② 各種リスク毎の管理担当部署及び当行全体のリスク管理統括部署を明確にする等、リスク管理体制※を整備する。
- ③ 内部監査部門は、リスク管理態勢※の適切性について、独立した立場から監査を行う。

（※「体制」は組織・制度を表し、「態勢」は対応等を表しております。）

- ④ 大規模災害等のリスク発生時の対応等を、「緊急時対策規定」及び各種マニュアルに定め、必要に応じて訓練を実施する。
- ⑤ 取締役会は、定期的にリスク管理に関する報告を受け、必要な決定を行う。

経営管理態勢の高度化への取組み

(4) 取締役の職務の執行が効率的に行われることを確保するための体制

- 1 取締役会は経営計画のほか、事業年度半期毎に業務方針を定め、企業として達成すべき目標を明確に定め、業務運営及び業績管理を行う。
- 2 迅速な意思決定と、慎重な審議を行うため、代表取締役及び常務取締役等で構成する「常務会」を設置する。
- 3 各部門の担当職務及びその権限を明確にするため、「業務分掌規定」等を制定し、取締役の職務執行の効率性確保に努める。

(5) 当行並びにその子会社から成る企業集団における業務の適正を確保するための体制

- 1 当行及びその子会社からなる企業集団（以下「京葉銀行グループ」という）における業務の適正を確保するため、「関連会社管理規定」を制定するとともに、子会社各社（以下「グループ各社」という）に対し、必要に応じて、取締役及び監査役を派遣する。
- 2 グループ各社から当行へ適時・適切に協議・報告を行う体制を整備し、一体的な経営管理を行う。
- 3 グループ各社に必要な指導・助言を行う体制を整備し、業務の健全かつ適切な運営を確保する。
- 4 グループ各社のコンプライアンス体制構築等につき指導・監督し、京葉銀行グループ全体として、適正な体制が確保されるよう努める。
- 5 「財務報告に係る内部統制規定」を制定し、京葉銀行グループにおける財務報告に係る内部統制について必要な体制を整備・運用する。

(6) 監査役がその職務を補助すべき使用人を置くことを求めた場合における当該使用人に関する事項、並びに当該使用人の取締役からの独立性に関する事項

- 1 監査役の職務を補助すべき使用人として、監査役補助者を配置する。
- 2 監査役の職務を補助すべき使用人の任命及び人事異動等雇用条件に関する事項については、監査役会の意見を聴取し、これを尊重する。

(7) 取締役及び使用人が監査役に報告するための体制その他の監査役への報告に関する体制

- 1 取締役及び使用人は当行に著しい損害を及ぼすおそれのある事項を発見したときは、直ちに監査役に報告する。
- 2 監査役は必要に応じて、取締役及び使用人に対して報告を求めることができる。

(8) その他監査役の監査が実効的に行われることを確保するための体制

- 1 監査役は、代表取締役及び内部監査部門、会計監査人等と定期的な会合をもち、意見交換を行う。
- 2 監査役は、取締役会その他の重要な会議に出席し、必要に応じて意見を述べるができる。

■ 5. リスク管理体制及びコンプライアンス体制の整備状況

当行では、リスク管理基本規定をはじめとするリスク管理規定体系を整備し、リスク管理の方針や管理の方法を明確にしています。具体的には、融資・市場・事務・システム等各部門毎にリスク管理部署を定め、その特性に応じた適切なリスク管理を行うとともに、リスク管理部リスク管理グループが、リスク管理統括部署として各リスクを統合的に管理し、リスクの把握およびコントロールを行っております。

リスクを管理・協議するための組織としては、リスク管理委員会とALM委員会を設置しております。リスク管理委員会は、当行のリスク全般に関する事項について状況の把握と改善策の検討を行い、各種リスクに対する認識の統一とリスク管理を重視する企業風土の醸成を図るとともに、リスク管理態勢全般の整備・構築を行うことを目的としております。一方ALM委員会は、資産・負債の総合管理について検討し、リスクを極小化して収益を極大化すべく、経営意思決定のための報告・提言を行うことを目的としております。

コンプライアンスにつきましては、リスク管理部担当役員をコンプライアンス担当役員とし、リスク管理部コンプライアンス統括グループをコンプライアンス統括部署として明確に定め、定期的に本部所管部によるコンプライアンス委員会でコンプライアンス全般について協議するとともに、全営業店及び本部各グループに法令遵守担当者を配置し、職場での啓蒙やコンプライアンス研修等を行っております。また、銀行員としての行動規範や法令遵守ガイダンス、融資取組時の規範等を盛り込んだコンプライアンスファイルを役職員全員が所持し、日常業務等における指針・手引書として活用し意識の徹底を図る等、コンプライアンス体制の強化に努めております。

■ 6. 内部監査及び監査役監査の状況

当行では監査部による監査を通じ、内部統制システムを強化し銀行組織の機能充実に努めております。監査部は、業務監査グループ6名、資産監査グループ4名、検査グループ15名の体制をとり、各部門のコンプライアンスやリスクに関する管理状況等について、諸法令や行内規定等への遵守性や有効性を監査し、その状況と改善事項を取締役や監査役及び取締役会へ報告しております。社外監査役を含めた監査役は、業務の執行状況について諸法令や行内規定等との適合性に関する監査を実施しております。また、内部監査では、経営管理、金融円滑化、法令等遵守、顧客保護等、統合的リスク、自己資本、信用リスク、資産査定、市場リスク、流動性リスク及びオペレーショナルリスク(事務リスク等)の管理態勢について、その有効性と適切性及びルール遵守状況等に関する監査及び金融商品取引法による財務報告に係る内部統制の有効性の監査、四半期毎の決算報告書類の監査を実施しております。

監査役と会計監査人である新日本有限責任監査法人は、四半期毎に実施している定例協議に加え、監査の実施状況等について随時、意見や情報の交換を行う等、監査の適切性と実効性を高めております。監査役と監査部は、定期的に開催する監査役説明会に加え、監査部による監査実施状況の定例報告や保有情報の共有化、意見の交換等を随時行う等、内部統制システムの有効性と適切性を高めております。また監査部は、半年毎に行っている監査法人情報交換会に加え随時、新日本有限責任監査法人と保有情報の共有化・意見の交換等を行っており、内部監査、監査役監査、会計監査の各監査は相互に連携し、内部統制部門を監査する態勢をとっております。

■ 7. 社外監査役及び社外取締役

当行は、監査役5名のうち3名を社外監査役として選任しております。社外監査役は異なる専門分野から豊富な知識と経験を有する者を選任しており、経営陣から中立的・客観的な立場で取締役会に出席することにより、経営監視の実効性を高めております。また、社外監査役がその役割を全うすることにより、経営に対する監視機能を十分に果たしていることから、社外取締役は選任しておりません。

なお、当行では、社外監査役を選任するための基準または方針は設けておりませんが、選任にあたっては、会社法や株式会社東京証券取引所の有価証券上場規程施行規則を参考にしております。具体的には、当行及び当行の関連会社の出身者でないこと、本人及び勤務先・出身会社と当行の間において主要株主（総議決権の10%以上の保有）の関係でないこと、2親等以内の血縁者に現職の当行取締役及び監査役がいないことなどを前提に社外監査役を選任しております。

また、社外監査役二野宮淳吉氏を、株主会社東京証券取引所規則に基づく独立役員に指定しております。

その他、社外監査役は監査役会に加え、必要に応じて実施している常勤監査役との協議等を通じて内部監査、監査役監査、会計監査の各監査部門や内部統制部門と相互に連携し、内部統制部門を監査する態勢をとっております。

■ 8. 会計監査の状況

業務を執行した公認会計士の氏名、所属する監査法人名は以下の通りです。

公認会計士の氏名等		所属する監査法人名
業務執行社員	増田 正志	新日本有限責任監査法人
	岩崎 裕男	
	奥谷 績	

● 監査業務に係る補助者の構成

公認会計士…………… 7名
会計士補等…………… 4名
その他…………… 9名

リスク管理態勢

IT(情報通信技術)の高度化や規制緩和の進展により、銀行が直面するリスクはますます多様化、複雑化しており、リスクの所在や大きさを正確に把握・分析し、適切な管理を行うことが一層重要となっています。当行では、リスク管理を、企業価値を向上させていくために必要不可欠な経営課題として位置づけ、リスク管理体制の充実・強化に取り組んでいます。

■ 統合的リスク管理体制

銀行が直面するリスクが多様化・複雑化するなか、経営の健全性を維持しつつ収益を拡大していくためには、信用リスク、市場性リスクなど個々のリスクを別々に評価し管理するだけでなく、銀行が直面するリスクの全体を統合的に捉え、銀行全体のリスクと経営体力(自己資本)を対比することによるリスク管理、いわゆる統合的リスク管理を行っていく必要があります。

当行では、この統合的リスク管理を実現するために、「リスク管理基本規定」をはじめとするリスク管理規定体系を整備し、銀行全体のリスク管理の方針や管理の方法を明確にしています。また、融資・市場・事務・システムといった業務部門毎にリスク管理部署を定め、その特性に応じたリスク管理を行うとともに、リスク管理部リスク管理グループをリスク管理統括部署と定め、銀行全体のリスクの把握とコントロールを行っています。リスク管理にかかる重要な方針や具体的な行動計画は、定期的に開催される「ALM委員会」および「リスク管理委員会」で協議し、経営のための報告・提言を行います。

■ 信用リスク

信用リスクとは、貸出やオフバランス取引等において、取引先の信用悪化に伴い、元本や利息の支払いが契約通りに履行されず損失を被るリスクのことで、銀行業務における主要なリスクの一つです。

当行では、「信用リスク管理規定」を制定し、融資の基本姿勢を明文化したクレジットポリシーを定め、貸出の審査にあたっては、これを遵守するとともに、安全性・収益性・公共性・流動性・成長性を基本原則とし、事業計画や資金使途、返済能力などを総合的に評価し、厳正な姿勢で取り組んでいます。

また、特定先や特定業種への与信集中を回避し、リスクを分散するために、大口融資先の管理方針を明文化した「与信ポートフォリオ管理要領」を制定し、業種別・企業規模別などさまざまな角度から信用リスクの状況のモニタリングを行い、与信ポートフォリオの健全性向上に努めています。

取引先の信用状態については、「信用格付制度」により企業の財務状態などに応じた格付に区分し、「格付査定システム」を活用して随時見直しを行っています。この「信用格付制度」を信用リスク管理の中心と位置づけ、貸出金利プライシング、融資決裁権限、信用リスクの計量化など、与信業務全般に幅広く活用するとともに、信用リスク管理体制のさらなる高度化に向けての取組みを強化しています。

■ 市場性リスク

市場性リスクとは、市場の変動により資産の価値が変動し損失が発生するリスクのことで、金利の変動によって発生する金利リスク、有価証券等の価格の変動によって発生する価格変動リスク、為替相場の変動によって発生する為替リスクなどがあります。また、市場での取引量を確保できないため、通常より著しく不利な価格での取引を余儀なくされることにより発生するリスク(市場流動性リスク)も、市場性リスクの一つとして捉えています。

当行では、資金証券部および国際部が市場性リスク管理を担当しており、リスク管理の状況をリスク管理部リスク管理グループおよび毎月開催されるALM委員会に報告し、検討、分析を行う体制となっています。

経営管理態勢の高度化への取組み

■ 流動性リスク

流動性リスクとは、当行の信用状況等の変化または予期せぬ経済環境等の変化により、資金調達力の低下や資金流出が発生し、資金繰りが逼迫するリスクのことです。

当行では、半年毎に運用・調達のバランスを考慮した資金計画を策定するとともに、月次・週次・日次で資金繰りを厳格に管理しています。また、万一の場合に備えてコンティンジェンシー・プラン（緊急時対応計画）を策定し、さまざまな事態を想定し対応できる体制を整備するなど、万全の措置を講じています。

■ オペレーショナルリスク

オペレーショナルリスクとは、銀行の業務の過程、役職員の活動もしくはシステムが不適切であること、または外生的事象により損失を被るリスクのことをいいます。

当行では、オペレーショナルリスクを、事務リスク、システムリスク、その他のリスクに区分し、それぞれにリスク管理部署を定め、その特性に応じたリスク管理を行うとともに、リスク管理部リスク管理グループをオペレーショナルリスク管理統括部署と定め、統合的リスク管理のなかで、銀行全体のオペレーショナルリスクの把握とコントロールを行っています。

● 事務リスク

事務リスクとは、役職員が正確な事務処理を怠り、あるいは事故・不正等を起こすことによりお客さまにご迷惑をお掛けし、その結果当行が損失を被るリスクのことをいいます。

当行では、事務の多様化や増加し続ける取引量に適切に対処し、お客さまからの信頼を維持・向上させていくため、可能な限りIT化を図り事務の自動化を行うなど、取扱量を極小化することにより事務処理体制の整備・強化に努めています。具体的には「事務リスク管理マニュアル」を制定し、管理者による定期的なリスク認識およびリスクチェックを実施しています。

銀行内で発生している事務リスクについては、本部各部署で取りまとめを行い影響度合いを測定しています。

また、パート行員を含めた全行員の事務知識向上のために、e-ラーニング等の各種研修を実施しています。

監査体制としては、監査部による本部各部門および営業店への内部監査の実施、本部各部門および営業店自らが行う店内検査、また事務部による定期的な事務指導臨店により、内部牽制を図りながら本部と営業店が一体となって事務水準の向上に努めています。

● システムリスク

システムリスクとは、コンピュータシステムの停止や誤作動等の事故、不正使用、データの紛失・破壊・改ざん・漏洩等により、損失を被るリスクのことです。

システムリスクを回避するための安全対策はお客さまに質の高いサービスを提供するうえで極めて重要なことと考えます。当行は、各種システムおよび設備の二重化等の安全対策を講じるとともに、事故を未然に防止するためのルールや、万一障害が発生した場合の詳細な対応方法を行内規定に定め、システムリスクの極小化を図っています。

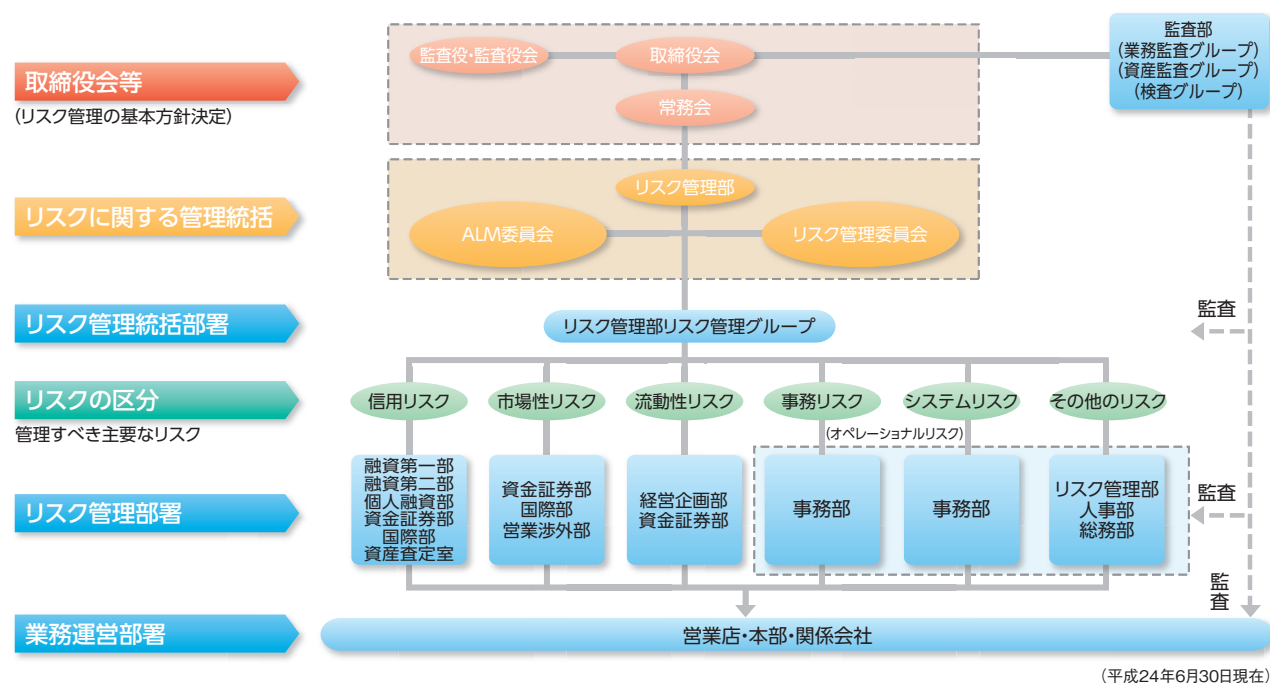
また、当行の保有する情報資産を適切に保護するため、電子データはすべて本部のサーバで集中管理し各営業店の端末機器には、情報を残していません。さらに、サーバへのアクセス権限を厳重に管理するとともに、パソコン等を通じて電子データをUSBメモリなどの外部媒体にコピーする操作を制御するシステムを導入し、情報漏洩に対するリスクの低減を図っています。

● その他のリスク

オペレーショナルリスクには、事務リスク、システムリスクの他にも、悪質な噂や風説などによりお客さまや市場の間で当行の評判が悪化し、当行の株価や業績等に悪影響を及ぼす風評リスクや、災害や犯罪などによりお客さまや当行の行員、店舗等が損害を受けるリスクなどがあります。

当行では、「風評リスク対策マニュアル」や「防犯・防災対策マニュアル」を制定し、役職員の日ごろの心構えやリスクが顕在化した場合の対応策などを定め、こうしたリスクの軽減・極小化のための体制を整備しています。

■リスク管理体制図



コンプライアンス態勢

「コンプライアンス」とは、「法令等遵守」「企業順法」という概念を総括する言葉です。この場合留意すべきは、単に法令の遵守のみならず企業内のルールや倫理に加えて社会規範等を守ることにも含まれる点です。

コンプライアンス態勢整備の目的は、これら法令等の違反を予防することであり、万一違反等を起こした場合、迅速かつ的確な対応を最優先で実行します。

■コンプライアンス強化の取組み方針

企業としての社会的責任を果たし、お客さま、株主の皆さまをはじめマーケットから見た企業の価値を高めるには、コンプライアンスの強化が経営の最重要課題と認識し取り組んでいます。

役職員の法令等の遵守態勢確立のため、「私達の行動規範」および「法令遵守ガイダンス」等を制定し、全役職員がこれらの遵守を宣誓しています。

■具体的な取組み

リスク管理部担当役員をコンプライアンス担当役員に、リスク管理部コンプライアンス統括グループをコンプライアンスの統括部署として明確に定めるとともに、本部各グループおよび全営業店に法令遵守担当者を配置し、職場での啓蒙やコンプライアンス研修を行い、コンプライアンス・マインドの醸成を図っています。

■コンプライアンスファイル

役職員全員が、法令等遵守、企業倫理の徹底を図るため、各自が「コンプライアンスファイル」を所持し、日常生活・業務活動における指針・手引書として活用しています。

■内容

- 私達の行動規範
- 法令遵守ガイダンス
- 融資取組時の規範
- 反社会的勢力に関する対応マニュアル
- インサイダー取引未然防止ルール



経営管理態勢の高度化への取組み

■ コンプライアンス・プログラム

コンプライアンス態勢充実のための具体的な実践計画である「コンプライアンス・プログラム」を各年度毎に取締役会（最高責任機関）で決定し、これに基づき行員のコンプライアンス研修やコンプライアンスに関する規定等の整備、業務に関する法務相談、コンプライアンス・チェックの実施、個人情報保護法や金融商品取引法など、新たな法律施行への行内対応等、諸施策を展開しています。その他新法や改正法についても、機動的に対応していきます。

■ 個人情報保護の取組み

当行はお客さまの個人情報のお取り扱いに関する考え方・方針をまとめた「個人情報保護宣言」を制定し、すべての営業店の店頭に掲示するとともにインターネットのホームページ上にも掲載しています。この「個人情報保護宣言」に基づき、個人情報の取扱いに関する諸規定等を定め、その適正な運営を図るため各部署に個人データ管理者を設置するなど行内体制を整備し、併せて、データの漏洩や毀損を防止するための技術的な安全対策を施すなどシステム面でもセキュリティの向上を図っています。

今後も、行員に対する教育を徹底していくとともに個人情報の取扱い状況の点検・監査等を実施し、個人情報保護の取組みに積極的に対応していきます。

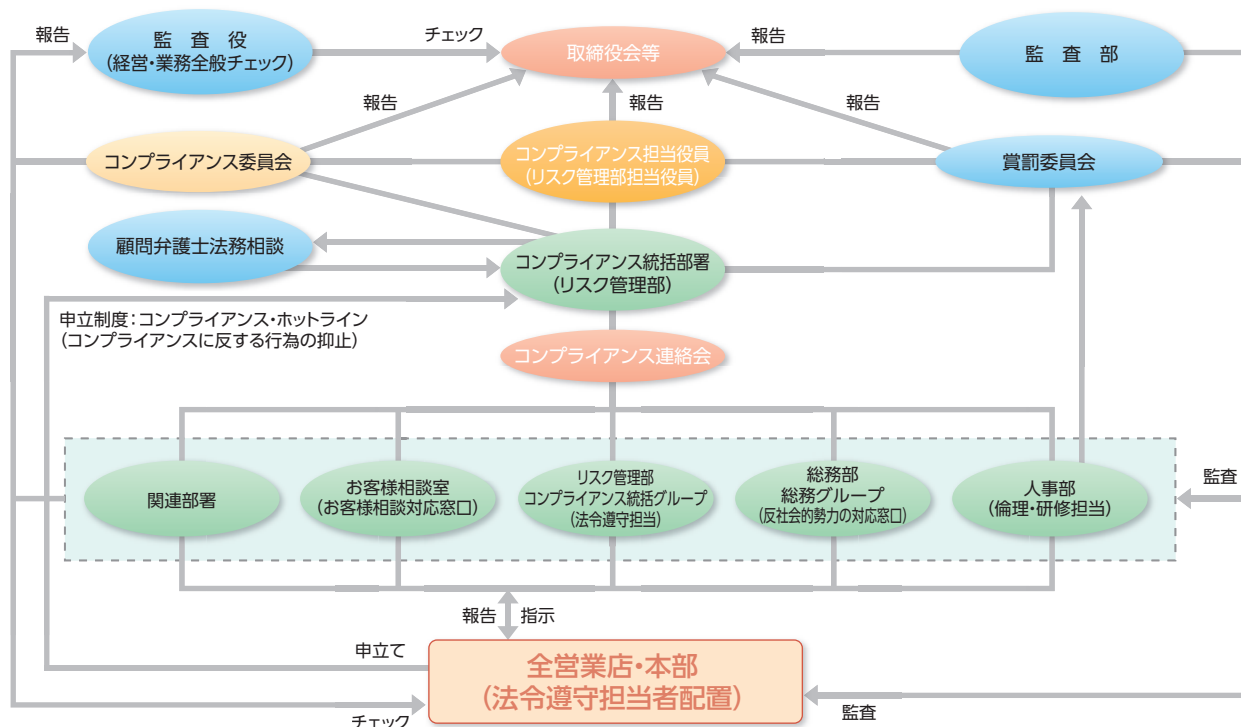
■ その他

お客さまとの利益相反のおそれのある取引に関し、お客さまの利益が不当に害されることを防止するため、利益相反管理方針を定めるとともに、その概要をホームページに掲載しています。

役職員の法令等遵守状況の検証は、リスク管理部による臨店指導の他、遵守状況のモニタリングを客観的かつ中立的立場から行うべく、監査部、監査役による2次チェック、3次チェックを実施し、経営陣に対する適切な提言と、該当部店に対する指導を随時行っています。

また、コンプライアンス上の問題についての申し立て制度として、コンプライアンス統括部署に、コンプライアンス・ホットラインを設けています。

■ コンプライアンス体制図



- チェックリストによるチェック (リスク管理部)
- 監査 (監査部)
- 事務指導 (事務部)
- コンプライアンス・ホットライン (電話、文書、Eメール等により個人→コンプライアンス統括グループリーダーへ直接申し立て)
- 支店巡回 (リスク管理部、人事部)
- 外部との契約に係わる点検・質問書による法務相談 (リスク管理部)
- 証券業務 (資金証券部)

(平成24年6月30日現在)

京葉銀行の行動規範

当行は、社会からの信頼を揺るぎなきものとするための「行動規範」を次のように定めます。これは、全役職員が遵守すべき倫理的規範であり、全ての行動の指針となるものです。経営者は自ら本規範の遵守に努めるとともに、リーダーシップを発揮して行内への周知徹底を図ります。

地域社会との関わり

- 金融機関としての高い公共的使命と社会的責任の重みを認識し、高い自己規律を確立します。
- 事業活動を通じて地域経済社会の発展に寄与するとともに、地域銀行としての責務を認識し、積極的に社会貢献活動を行います。
- 地域社会と共存共栄する営業活動を行うことは、強い信頼関係を構築することであり、これにより当行の発展も可能となります。

情報開示

- 株主を始め広く社会とのコミュニケーションを行い、経営情報を積極的かつ公正に、適時適切に開示します。

働きがい

- ゆとりと豊かさを実現し、安全で働きがいのある職場を確保するために、互いの人格、個性を尊重し、規律、秩序を守ります。

営業活動

- 公正、透明、かつ自由な競争を行い、お客さまへの一方的な押し付けや、不利益となる取引は行いません。

お客さまニーズへの対応

- お客さま第一主義の精神を実践し、真にニーズにあった質の高い商品・サービスを開発・提供いたします。また、リスクのある商品等については、十分な説明を行います。

反社会的勢力の排除

- 市民社会および企業活動の安全や秩序に脅威を与える反社会的勢力および団体とは断固として対決します。

京葉銀行の勧誘方針

私たちは、金融商品の販売等に当たり次の事項を遵守し、お客さまに対して適正な勧誘を行います。

1. 私たちは、お客さまの知識、経験、財産状況、契約締結の目的を踏まえ、お客さまの意向と実情に即した適切な勧誘を行います。
2. 私たちは、お客さま自身のご判断と責任においてお取引いただけるよう、商品内容やリスク内容などの事項について、書面その他適切な方法により、十分なご理解をいただけるよう努めます。
3. 私たちは、お客さまの信頼の確保を第一義とし、断定的な判断の提供や事実と異なる情報の提供など、お客さまの誤解を招くような勧誘を行いません。
4. 私たちは、お客さまのお申し出のない限り、深夜や早朝などお客さまの迷惑となる時間帯に、電話・訪問による勧誘を行いません。
5. 私たちは、お客さまにご満足いただける勧誘を行うべく、役職員一体となって研鑽に努めます。

本勧誘方針は、確定拠出年金法上の「企業型年金に係る運営管理業務のうち運用の方法の選定および加入者等に対する提示の業務」および「個人型年金に係る運営管理機関の指定もしくは変更」に関して準用いたします。

沿革

昭和18年 (1943年)	3月	千葉合同無尽株式会社を設立 (設立日3月31日)
昭和26年 (1951年)	10月	商号を株式会社千葉相互銀行に変更
昭和40年 (1965年)	5月	本店新設 (千葉市富士見1丁目)
昭和48年 (1973年)	4月	東京証券取引所市場第2部に上場
昭和49年 (1974年)	2月	東京証券取引所市場第1部に上場
	8月	外国為替業務開始 事務センター新設 (千葉市幸町)
昭和50年 (1975年)	4月	第1期オンラインシステム稼働
昭和58年 (1983年)	4月	国債等公共債の窓口販売業務開始
昭和60年 (1985年)	11月	第2期総合オンラインシステム稼働
昭和61年 (1986年)	6月	債券ディーリング業務開始
平成元年 (1989年)	2月	普通銀行へ転換し、商号を株式会社京葉銀行に変更 コミュニケーションネームをα (アルファ) バンクとする
平成 5 年 (1993年)	5月	浜田頭取、第二地方銀行協会会長に就任
平成 6 年 (1994年)	1月	信託代理店業務開始
平成 8 年 (1996年)	10月	新研修所完成 (千葉市稲毛区天台)
平成10年 (1998年)	1月	新総合オンラインシステム稼働
	12月	投資信託の窓口販売業務開始
平成12年 (2000年)	4月	ATMによる外貨預金の取扱開始 (千葉県内初)
平成13年 (2001年)	4月	保険商品の窓口販売業務開始
平成14年 (2002年)	10月	個人年金保険の窓口販売業務開始
平成15年 (2003年)	5月	綿貫頭取、第二地方銀行協会会長に就任
	12月	ATMによる個人向け国債の販売開始 (全国初)
平成17年 (2005年)	6月	指静脈認証システム全自動貸金庫の導入開始
平成20年 (2008年)	12月	資金量3兆円達成
平成21年 (2009年)	5月	小島頭取、第二地方銀行協会会長に就任
平成23年 (2011年)	3月	新営業店システム全店導入
	4月	第15次中期経営計画「α ACTION PLAN 2013」策定
平成24年 (2012年)	3月	指静脈認証ICキャッシュカード店頭即時発行業務開始

役員



取締役頭取(代表取締役)
小島 信夫



取締役副頭取(代表取締役)
藤坂 政美



専務取締役(代表取締役)
福田 紀夫

■常務取締役

渡部 茂樹 上村 進 石原 康有 飯高 弘史郎 熊谷 俊行

■取締役

君塚 英治 橋本 清 金森 義夫 丸 次男
大島 浩司 舘川 昌彦 本間 正広

■常勤監査役

小澤 進 佐藤 信行

■監査役

大塚 弘 松香 茂道 二野宮 淳吉

監査役 大塚弘、松香茂道および二野宮淳吉は、会社法第2条第16号に定める社外監査役です。
(平成24年6月30日現在)

従業員

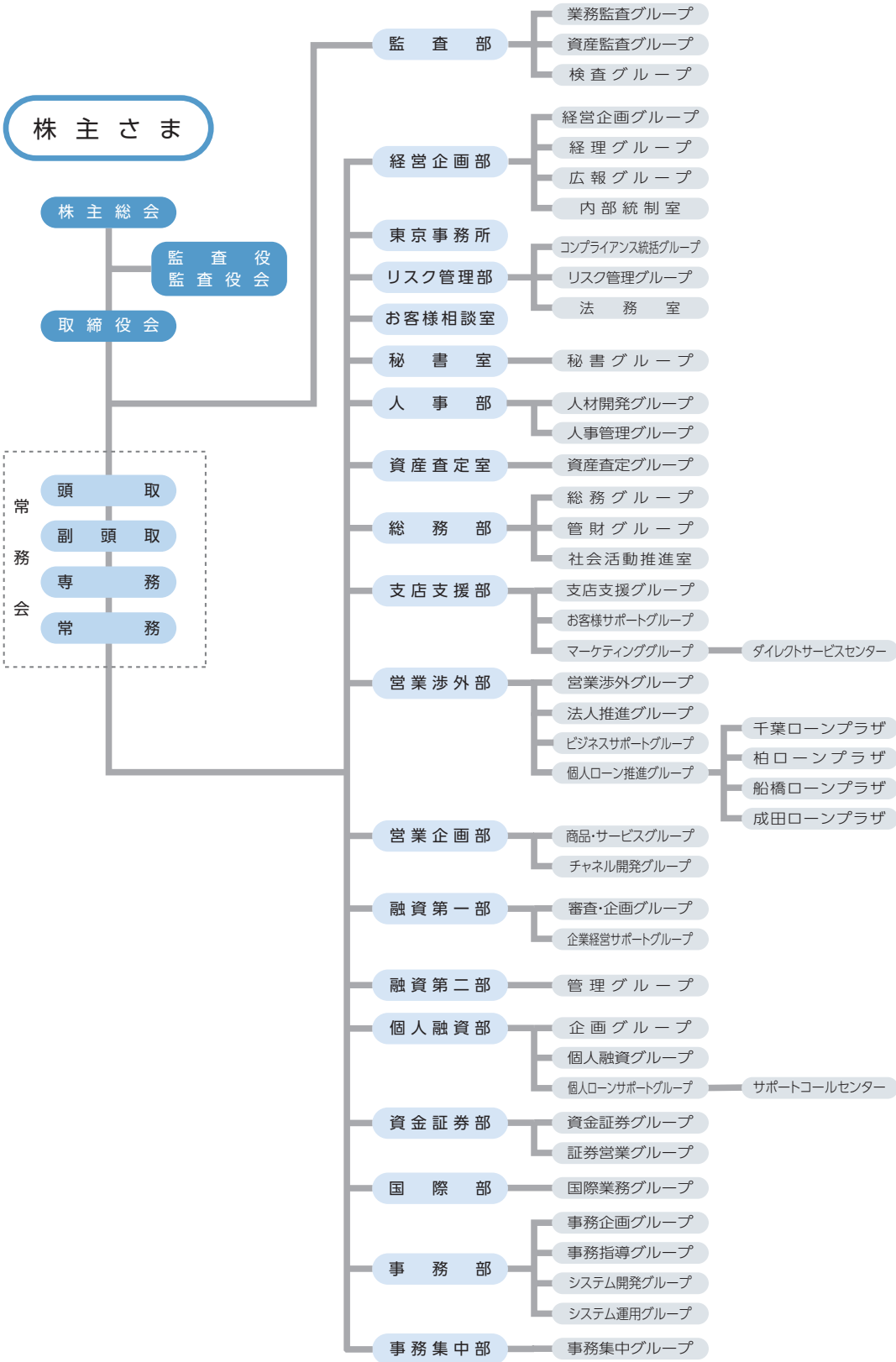
	平成21年度	平成22年度	平成23年度
従業員数	2,046人	2,039人	2,025人
平均年齢	38歳1ヵ月	38歳3ヵ月	38歳4ヵ月
平均勤続年数	16年4ヵ月	16年5ヵ月	16年7ヵ月
平均給与月額	387,847円	388,150円	390,851円

(注) 1. 平均給与月額は、3月の税込定例給与(時間外勤務手当を含む)であり、賞与は含んでいません。
2. 従業員数には以下の嘱託および臨時従業員は含んでいません。

嘱託・臨時従業員	354人	346人	334人
----------	------	------	------

(各年度3月31日現在)

組織図



営業店（本店営業部・支店・出張所）

お客さま

(平成24年6月30日現在)

業務内容

項 目	内 容	
預金業務	預金	当座預金、普通預金、決済用普通預金、貯蓄預金、通知預金、定期預金、別段預金、納税準備預金、外貨預金等を取り扱っています。
	譲渡性預金	譲渡可能な定期預金を取り扱っています。
貸出業務	貸付	手形貸付、証書貸付および当座貸越を取り扱っています。
	手形の割引	銀行引受手形、商業手形および荷付為替手形の割引を取り扱っています。
商品有価証券売買業務	国債等公共債の売買業務を行っています。	
有価証券投資業務	預金の支払準備および資金運用のため国債、地方債、社債、株式、その他の証券に投資しています。	
内国為替業務	為替および代金取立等を取り扱っています。	
外国為替業務	外貨両替、外国送金、輸出、輸入その他外国為替に関する各種業務を行っています。	
社債等の受託業務	債券の受託業務、公社債の募集受託等に関する業務を行っています。	
確定拠出年金業務	運営管理機関として、運用商品の選定や提示、情報の提供等を行っています。	
附帯業務	代理業務	①日本銀行代理店、日本銀行歳入代理店および国債代理店業務 ②地方公共団体の公金取扱業務 ③勤労者退職金共済機構等の代理店業務 ④株式払込金の受入代理業務および株式配当金、公社債元利金の支払代理業務 ⑤日本政策金融公庫等の代理貸付業務 ⑥信託代理店業務 ⑦保険代理店業務
	保護預りおよび貸金庫業務	
	有価証券の貸付	
	債務の保証(支払承諾)	
	公共債の引受	
	国債等公共債および投資信託の窓口販売	
	コマーシャル・ペーパー等の取扱い	

グループ会社

					(注1)	(注2)
会社名	所在地	主要業務内容	設立年月日	資本金	当行議決権 比率	子会社等の 議決権比率
株式会社京葉銀 オフィスサービス	千葉市 稲毛区天台 4丁目12番9号	京葉銀行のための調度品の調 達・物品の販売、債権証書類の集 中処理および管理保管業務他	昭和57年10月2日	10百万円	100%	—
株式会社京葉銀 キャリアサービス	千葉市 中央区富士見 1丁目11番11号	主として京葉銀行に係る労働 者派遣事業	平成元年1月13日	20百万円	100%	—
株式会社京葉銀 カード	千葉市 中央区本町 3丁目2番6号	クレジットカード業務、金銭の貸 付並びに信用保証業務他	平成元年1月13日	50百万円	5%	35%
株式会社京葉銀 保証サービス	千葉市 中央区道場南 1丁目2番8号	住宅ローンを中心とする個人 ローンの保証業務および不動 産の調査業務	平成10年3月16日	30百万円	5%	38%

(注1) 当行議決権比率は、当行が保有する当該子会社等の議決権の、総株主の議決権に占める割合です。

(平成24年6月30日現在)

(注2) 子会社等の議決権比率は、当該子会社以外の子会社が保有する当該子会社の議決権の、総株主の議決権に占める割合です。

商品・サービスのご案内

預金商品

多様化するお客さまの資金運用ニーズにお応えするためさまざまな預金商品の開発やATMの機能アップなどの各種サービスの充実に努めています。

項 目	内 容	期 間	お預入額
ス ー パ ー 総 合 口 座	普通預金 貯蓄預金 自由引出型定期預金「スーパーアルファ」 期日指定定期預金 スーパー定期 大口定期預金 変動金利定期預金	普通預金と貯蓄預金と定期預金、それにいざというときの定期預金を担保とした自動融資を1冊の通帳にセット。公共料金、クレジットの自動支払、給与、年金、配当金の自動受取、貯蓄預金とのスウィングサービス、積立定期への自動積立など、いくつもの機能を1冊にまとめた便利な家計口座です。ご融資額は、総合口座にお預入れの定期預金の90%以内(千円未満切り捨て)、最高200万円です。スーパーカードがあれば、ATMで簡単に普通預金、貯蓄預金のお預入れ、お引出し、定期預金のお預入れ、ご解約ができて大変便利です。(貯蓄預金・定期預金のお取引については通帳が必要です。) ※スーパー総合口座の普通預金はお客さまのご要望により、預金保険制度で全額保護の対象となる無利息の決済用普通預金へ切替が可能です。	
当座預金	ご商売や事業をなさる方の代金決済口座。京葉銀行の小切手は、お客さまの信用を高めます。	出し入れ自由	1円以上
普通預金	いつでも出し入れ自由な預金です。公共料金、クレジットカードのお支払いや給与、年金、配当金などの自動受取もできます。※お客さまのご要望により、預金保険制度で全額保護の対象となる無利息の決済用普通預金へ切替が可能です。	出し入れ自由	1円以上
貯蓄預金	残高に応じた段階金利方式で、とりえず使わないお金を有利に運用します。	出し入れ自由	1円以上
通知預金	まとまったお金の短期間の運用に有利です。	7日以上	5万円以上
スーパー定期	自由金利型定期預金。満期日を待たずにお利息を受け取れる利息分割受取型もご用意しています。	1ヵ月以上 5年以内	100円以上 (1円単位)
自由引出型定期預金「スーパーアルファ」	お預入れから1ヵ月たてばお引出しができて、しかもお預入れ期間が長ければ長いほど金利がステップアップします。さらに、お利息は1ヵ月の複利計算ですのとてもお得です。一部引出しもできます。	5年	1万円以上 (1円単位)
期日指定定期預金	個人のお客さまに限定した自由金利型定期預金。1年据置後は、1ヵ月前に通知いただければ、満期日(引出し日)を指定でき、お預入れ金額の一部引出しもできます。	3年	100円以上 (1円単位)
うれし定期	当行で年金をお受け取りいただいているお客さまを対象とした金利上乘せ商品です。	1年	1万円以上 (1円単位) (お一人さま300万円以内)
元金分割受取型定期預金「ふたつのひきだし」	元金の半分とそのお利息は、毎月または2ヵ月ごとに一定額ずつお支払いし、残りの元金半分とそのお利息は、満期時にまとめてお支払いする新しいタイプの定期預金です。	5年	300万円以上 (1万円単位)
大口定期預金	お客さまとの相対契約で金利を決めさせていただく自由金利商品で、大口資金の運用に最適です。	1ヵ月以上 5年以内	1,000万円以上 (1円単位)
変動金利定期預金	6ヵ月ごとに利率が変わる定期預金です。	1年以上 3年以内	100円以上 (1円単位)
アルファ積立定期預金「積蔵」	エンドレス型、自動継続型、満期確定型の3タイプがありますので、お客さまの目的に合わせてお選びください。	1年以上・3年以内 または期間の定めなし	1,000円以上 (1,000円単位)
女性向け積立定期預金「QReady」	通帳に抗菌加工を施し、プランニングページをセットした女性用の積立定期預金です。	1年	1,000円以上 (1,000円単位)
財形預金	お勤めの方の貯蓄、マイホームなど、財産づくりにも有利な預金です。給与、ボーナスから天引きですので、手間がかからずまとまった「資金づくり」ができます。財形年金預金、財形住宅預金は、合わせて550万円まで非課税の適用が受けられます。		
納税準備預金	納税のために日頃から準備しておく預金です。お利息は非課税扱いになっています。	納税の際 引出し	1円以上
譲渡性預金(NCD)	第三者に譲渡することができる預金で、まとまったお金の短期間の運用に有利です。	1日以上 5年以内	5,000万円以上 (1円単位)

(平成24年6月30日現在)

アルファ外貨預金

お客さまの資産運用の多様化や金利選好ニーズの高まりにお応えするため、5種類の通貨をご用意。ATMでの対応などサービスの向上に努めています。

アルファ外貨普通預金から外貨現金を引き出す際の手数料を、一定の条件のもとに無料・割引するサービスは、お客さまよりご好評をいただいています。

預金種類	内 容						期 間	お預入額
外貨普通預金	外貨預金通帳1冊で外貨普通預金と外貨定期預金のお取引ができます。 米ドル・ユーロ・豪ドル・英ポンド・カナダドルの5種類の通貨をご用意。全通貨、ATMでお預入れ・お引出しができます。お預入れ・お引出しとも以下の為替手数料でご利用いただけます。						出し入れ自由	(注1) 参照
外貨定期預金	取扱通貨	米ドル	ユーロ	豪ドル	英ポンド	カナダドル	1ヵ月・3ヵ月・ 6ヵ月・1年	(注2) 参照
	外貨預金為替手数料 (片道・1通貨当たり)	50銭	75銭	1円25銭	2円	80銭		
毎月利息受取型外貨定期預金 「 <small>まろこ</small> 毎利子さん」	毎月、円貨で利息が受け取れる、新しいカタチの外貨定期預金。米ドルと豪ドルをご用意しています。						1年	〈窓口のみ〉 1万通貨単位以上

(注1):〈窓口の場合〉1通貨単位以上、1補助通貨単位
(ATMの場合)円指定の場合:1,000円以上500万円以内、1円単位 外貨指定の場合:1通貨単位以上5万通貨単位以内(英ポンドは2万5千ポンド以内)、1通貨単位
(注2):〈窓口の場合〉100通貨単位以上、1補助通貨単位
(ATMの場合)円指定の場合:1万円以上500万円以内、1円単位 外貨指定の場合:100通貨単位以上5万通貨単位以内(英ポンドは2万5千ポンド以内)、1通貨単位

(平成24年6月30日現在)

■ 融資商品

地元企業、個人事業主のお客さまの多様な資金ニーズに的確にお応えするために、当行ではさまざまな融資商品を取りそろえ、事業発展のお手伝いをしています。

■ 企業向け主要融資商品一覧

	お使いみち	ご融資金額	ご融資期間	担保
一般ご融資・割引	運転資金・設備資金等、事業資金としてご利用いただけるご融資です。手形貸付、証書貸付、当座貸越、および商業手形等の割引を取り扱っています。			
事業者ローン	事業資金	100万円以上	運転資金:15年以内 設備資金:設備内容により30年以内	不動産 有価証券 信用保証協会
アパート事業者ローン	賃貸住宅の新築・増改築資金等	100万円以上		
事業者カードローン	事業資金	100万円以上2,000万円	1年または2年以内(更新可)	
α BANK ビジネスローン	事業資金	100万円以上1億円	3年または5年以内	原則無担保
α BANK ビジネスquickローン	事業資金	100万円以上3,000万円	5年以内	原則無担保
α BANK 新規事業支援ローン	事業資金	100万円以上3,000万円	6ヵ月以上5年以内	原則無担保 不動産
TKC戦略経営者ローン	事業資金	100万円以上3,000万円	3年または5年以内	無担保
α BANKビジネス サポートローン	事業資金	100万円以上3,000万円	3年または5年以内	原則無担保
α BANK医療・介護 サポートローン	事業資金	100万円以上1億円	5年以内	原則無担保
	医療・介護施設等の建築資金	5億円以内	設備内容により30年以内	不動産
無保証人融資制度	事業資金	100万円以上	5年以内	無担保無保証人
財務制限条項付融資	事業資金	100万円以上	5年以内	原則無担保
ダッシュ5,000	事業資金	5,000万円以内	5年以内	信用保証協会
スパート3,000	事業資金	3,000万円以内	5年以内	信用保証協会
当貸マックス	事業資金	3,000万円以内	1年または2年	信用保証協会
千葉県 農業信用基金協会 保証付融資	事業資金	個人 1億円以内 法人 2億円以内	運転資金：5年以内 機械類購入資金：7年以内 設備資金：15年以内 (うち据置期間3年以内)	千葉県農業信用基金協会
代理貸付業務	日本政策金融公庫、福祉医療機構			
制度融資	千葉県：中小企業振興資金各種、農業近代化資金等 市町村：市町村制度融資 諸団体：千葉県医師会幹旋融資、千葉県歯科医師会幹旋融資等 提携：各種諸団体との提携当座貸越制度等			

※各種融資商品のご利用にあたりましては、当行所定の審査が必要となります。

(平成24年6月30日現在)

■ 豊かな生活をサポートするローン

お客さまのニーズにお応えできるようさまざまなローンを取りそろえ、お客さまのご来店をお待ちしています。
お客さまのニーズに合わせてご利用ください。

■ 個人のお客さまがご利用いただける主なローン一覧

	名 称	お使いみち	ご融資金額	ご融資期間	担保	保証人(保証会社)	受付方法
お住まいに	住宅ローン 固定金利指定型 (2年・3年・5年・10年・15年・20年) 変動金利型	土地・住宅の購入 住宅の新築・増改築 借換え・住替え	6,000万円以内	1年～35年	購入する 土地・建物	保証会社を利用の 場合原則として 不要です	店 頭・ インターネット
	女性専用住宅ローン 「αReady(アルファレディ)」	自己居住用マンション (新築・中古)購入資金	100万円～ 3,000万円	1年～35年	購入する建物 (マンションのみ)	不要です	店 頭
	リゾート応援ローン	別荘の建築・購入・増改築 別荘建築用の土地取得 別荘取得資金の借換え・諸費用等	100万円～ 5,000万円	1年～35年	原則として 購入する 土地・建物	配偶者を含め 1名以上	店 頭
	アルファバンク 長期固定金利型住宅ローン (フラット35)	住宅の購入 住宅の新築 借換え	100万円～ 8,000万円	15年～35年	購入する 土地・建物 (住宅金融支援機構が 担保設定します)	不要です	店 頭
	アルファバンク リフォームローン (無担保)	住宅の増改築資金 門扉・造園・上下水道工事資金等 (無担保)	10万円～ 700万円	1年～10年 ※住宅ローン利用先 は最長35年	不要です	原則として 不要です (かんそうしん)	F A X・ インターネット
	アルファバンク エコリフォームローン (無担保)	エコリフォーム 耐震リフォーム 介護リフォーム 省エネ改修促進税制、 バリアフリー改修促進税制 対象のリフォーム工事 ※上記リフォームと同時に行うリフォーム工事	10万円～ 700万円	1年～10年 ※住宅ローン利用先 は最長35年	不要です	原則として 不要です (かんそうしん)	F A X・ インターネット
	モアセレクト リフォームローン (無担保)	住宅の増改築資金 門扉・造園・上下水道工事資金等 (無担保)	10万円～ 700万円	10年以内	不要です	原則として 不要です	店 頭
お車購入に	無担保住宅ローン	住宅金融支援機構等の 公的住宅資金および 他行住宅ローンの借換え	100万円～ 700万円	1年～15年	不要です	原則として不要です (かんそうしん)	店 頭
	モアセレクトマイカーローン	新車・中古車・自動二輪車 購入資金、車検費用等	10万円～ 500万円	8年以内	不要です	原則として 不要です	店 頭
	マイカーローン	新車・中古車・自動二輪車 購入資金、車検費用等	10万円～ 500万円	8年以内	不要です	原則として 不要です (オリエントコーポレーション)	FAX・ インターネット
	エコマイカーローン	ハイブリッド車・国産新車 購入資金	10万円～ 500万円	8年以内	不要です	原則として 不要です (オリエントコーポレーション)	FAX・ インターネット
教育に	女性専用マイカーローン 「αReady(アルファレディ)」	新車・中古車・自動二輪車 購入資金、車検費用等	10万円～ 200万円	5年以内	不要です	原則として 不要です (オリエントコーポレーション)	FAX・ インターネット
	モアセレクト教育ローン	私立中学・私立高校・大学・ 大学院等に納付する学費等	10万円～ 1,000万円	14年以内	不要です	原則として 不要です	店 頭
お使いみち自由に	アルファバンク 教育ローン	幼稚園・小・中・高校・大学等に 納付する学費等	10万円～ 300万円	14年以内	不要です	原則として 不要です (かんそうしん)	FAX・ インターネット
	モアセレクトフリーローン	ご自由(事業資金を除く)	10万円～ 200万円	5年以内	不要です	原則として 不要です	店 頭
	フリーローンモア	ご自由(事業資金を除く)	10万円～ 200万円	7年以内	不要です	不要です (オリエントコーポレーション)	FAX・ インターネット
	目的ローンアルファ2000	ライフステージに合った 生活必要資金	50万円～ 2,000万円	30年以内	不動産又は 有価証券	1名以上	店 頭
	カードローンアルファ2000	ご自由(事業資金を除く)	50万円～ 1,000万円	2年 (審査のうえ更新)	自宅以外 の不動産	1名以上	店 頭
	京葉銀行カードローン	ご自由(事業資金を除く)	30万円～ 300万円	1年 (自動更新)	不要です	不要です (かんそうしん)	FAX・ インターネット
	カードローンそっけつくん	ご自由(事業資金を除く)	30万円～ 300万円	3年 (自動更新)	不要です	不要です (オリエントコーポレーション)	FAX・ インターネット

※各種のローン・カードローン等のご利用にあたりましては、当行指定の保証会社および当行所定の審査が必要となります。
また、ローン・カードローン等のご契約にあたりましては、ご契約上の規定、ご返済方法(返済日、返済額など)、ご利用限度額、金利変動ルール等に、十分にご注意ください。

(平成24年6月30日現在)

■ 投資信託販売業務

当行では、お客さまのさまざまな資産運用ニーズにお応えするとともに、お客さまのライフプランに合った資産形成のお役に立てるよう、48本の投資信託商品をお取り扱いしています。このうち27本のファンドについては、投資信託積立サービス(定時定額購入サービス)のお取り扱いも行っています。また、13本のインターネット専用投資信託もご用意しています。

(平成24年6月30日現在)

● 投資信託積立サービス(定時定額購入サービス)の特徴

毎月5,000円から、指定した金額で投資信託を自動的にご購入いただけます。購入時期や購入銘柄を分散することで、一度にまとめてご購入する場合と比べて長期的に安定した運用成果が望めます。

■ 国債等の販売業務

安全で有利な資産の運用方法として、国債等公社債への関心が高まっています。当行でも、お客さまの資金運用ニーズにお応えするため国債等公共債の窓口販売を行っています。特に、個人向け国債は全国の金融機関で初めてATMによる販売を開始し、お客さまよりご好評をいただいています。

■ 保険窓口販売業務

● 店頭でお取り扱いしている商品(成田空港出張所およびローンプラザを除く)

種類		内容
個人年金保険		老後への備えや資産の運用など、お客さまのさまざまなニーズにお応えする個人年金保険をお取り扱いしています。
保障 性 保 険	終身保険	大切なご家族に資産を残す保険や将来の資金ニーズに備える保険をお取り扱いしています。
	医療・がん保険	将来のためにプラスアルファの備えとして保障性の保険商品をお取り扱いしています。
	学資保険	お子さまの将来の教育資金等に備える保険をお取り扱いしています。
長期火災保険		住宅ローンをご利用のお客さまを対象に、日本興亜損害保険、三井住友海上火災保険、あいおいニッセイ同和損害保険との代理店契約により、長期火災保険をお取り扱いしています。

(平成24年6月30日現在)

● ライフプランアドバイザーがご案内する商品

生命保険を取り扱う専門スタッフが「ライフプランアドバイザー」として、お客さまに適正な保障額の保険のご提案をいたします。

店頭でお取り扱いしている商品よりも豊富なラインアップの保険商品のご案内が可能です。

■ 確定拠出年金業務

運営管理機関として、運用商品の選定や提示、情報の提供などを行っています。当行では確定拠出年金「個人型」プランとして、5種類(定期預金1本、投資信託4本)の運用商品をご提示しています。

(平成24年6月30日現在)

■ 信託代理店業務

お客さまのご要望に応じ、財産の管理、計算または運用を効率的に行う信託業務を当行と提携している信託銀行へお取り扱い致します。専門家としての能力・信用を最大限に発揮して信託財産を管理・運営します。

● 取扱業務

年金信託、特定贈与信託、公益信託、土地信託、動産・設備信託、証券信託、国民年金基金加入勧奨業務、証券代行業務、相続関連業務

● 代理店契約先

三菱UFJ信託銀行、三井住友信託銀行

● 取扱店(9ヵ所)

本店営業部、船橋支店、市川支店、松戸支店、柏支店、成田支店、本町支店、木更津支店、支店支援部
(上記取扱店以外でも、お近くの取扱店にお取り扱い致します。)

なお、相続関連業務および国民年金基金加入勧奨業務については、上記9ヵ所を含む全店で(除く:成田空港出張所)取り扱いを行っています。

■ 国際業務

外貨両替については、成田空港第1ターミナル南ウイング4階(出発ロビー)の外貨両替所をはじめ、第2ターミナル本館1階(到着ロビー)および第2ターミナルサテライト3階の3ヵ所で皆さまのご利用をお待ちしています。

取扱外国通貨は「米ドル」「ユーロ」をはじめ、「中国元」「韓国ウォン」など26通貨を取りそろえています。

輸入業務や外国送金業務については、海外の銀行とのネットワークを利用することで、皆さまのニーズにお応えしています。

また、お客さまの海外への販路拡大、海外進出、海外からの仕入拡大等、海外ビジネスのサポート強化を図るため、平成23年2月に三菱UFJリサーチ&コンサルティング株式会社と国際業務に関するコンサルティング契約を締結、平成24年2月には、三井住友海上火災保険株式会社および日本興亜損保株式会社の両社と海外ビジネスのリスクマネジメント等に関する業務提携を締結しました。貿易や海外投資のほか、お客さまの海外での事業展開について、さらに質の高いサポートを提供することを目指していきます。

	名 称	内 容
海外送金	送金	海外のお受取人口座へのご送金をお取り扱いしています。
	送金受取	海外からの送金を京葉銀行のお取引口座でお受け取りいただけます。
	送金小切手	主要外国通貨建ての銀行小切手を発行します。
小切手	取立・買取	お受け取りになった外貨小切手の取立・買取をお取り扱いしています。
両替	外国通貨	米ドルの売却と米ドルを含む主要外国通貨の買取をお取り扱いしています。 また、成田空港の外貨両替所では26種類の外国通貨をお取り扱いしています。
	旅行小切手(T/C)	米ドル建および円建の旅行小切手(T/C)の売却と主要外国通貨建ての旅行小切手(T/C)の買取をお取り扱いしています。また、成田空港の外貨両替所では6種類の通貨の旅行小切手(T/C)をお取り扱いしています。
外貨金融	外貨預金	主要外国通貨建てのご預金をお取り扱いしています。特に、個人のお客さまにはATMでご利用いただける「アルファ外貨預金」をご用意しています。また、米ドル建および豪ドル建毎月利息受取型外貨定期預金「毎利子(まりこ)さん」もお取り扱いしています。
	外貨融資(インパクトローン)	主要外国通貨建てのご融資をお取り扱いしています。
	先物為替予約	輸出入取引や外貨金融等に関わる外国為替の先物予約取引をお取り扱いしています。
貿易関連	輸出関係	輸出信用状の通知、輸出手形の買取・取立や輸出用製品生産のためのご融資等をお取り扱いしています。
	輸入関係	輸入信用状(L/C)の発行、輸入ユーザンス、輸入取立手形の決済、輸入代金のご送金等をお取り扱いしています。
	外国為替関連保証	入札保証、契約履行保証、関税納付保証等をお取り扱いしています。
その他	貿易、投資相談	海外市場、貿易事情調査のご相談を承っています。 コンサルティング会社等との提携により、海外への販路拡大や海外進出についての必要な情報を提供します。 また、損害保険会社との業務提携により海外での保険手配およびリスクマネジメント等のサービスを提供します。

(平成24年6月30日現在)

■ ATMサービス

■すべてのATMで、下記のサービスをご利用になれます。(ただし、1月1日は休業日とさせていただきます。またご利用日時によりご利用にならない場合があります。)

項 目	内 容
お預入れおよびお引出し	普通預金、貯蓄預金のお預入れおよびお引出しにご利用になれます。
入金時のお釣り払い	ご希望の、入金金額またはお釣り金額を指定できます。
通帳のみによるお引出し	キャッシュカードが発行されている口座でお客さまから依頼書をご提出いただくと通帳のみでのお引出しにご利用になれます。
通帳間の資金のお振替	同一のお取引店の通帳に限り、普通預金から貯蓄預金へ等、資金のお振替がご利用になれます。
お振込、お振込のご予約	休日など窓口の営業時間外でも、お振込のご予約がご利用になれます。
税金、各種料金のお支払い	当行と提携している収納機関で、Pay-easy(ペイジー)マークのある納付書により、税金、各種料金がお支払いいただけます。
定期預金のお預入れおよびご解約	スーパー定期、自由引出型定期預金および期日指定定期預金が対象です。
外貨預金のお取扱い	外貨預金専用通帳をお作りいただくと、外貨定期預金、外貨普通預金のお預入れ、お支払いがご利用になれます。
個人向け国債のお取扱い	債券・定期口座通帳をお作りいただくと、個人向け国債の購入、購入予約、中途換金がご利用になれます。
通帳の記入	休日など窓口の営業時間外でも、ご利用になれます。
通帳の繰越発行	休日など窓口の営業時間外でも、ご利用になれます。
残高照会	残高照会の後、カードを一度返却することなく、お預入れ、お引出し、お振込がご利用になれます。また、残高照会時、お客さまの“ポイントサービスのポイント数”もご確認ください。
クレジットカード等によるキャッシング	各種カード会社と提携しています。
資料の請求	預金、ローン、各種サービス等に関する資料のご請求ができます。
メッセージによるご案内	ATMによるお取引で処理をお待ちになる間、ATM画面に各種メッセージをご案内します。
暗証番号の変更	ご本人様キャッシュカードの暗証番号を無料で変更できます。
ご利用限度額の変更	ATMでの1日1口座当たりのご利用限度額が所定の限度額の範囲内で変更できます。
デビットカード利用停止	デビットカード機能の利用停止ができます。
総合口座の貸越停止	ATM取引やデビットカードとしてのご利用時に総合口座貸越を行わないようにできます。
住宅ローンの一部繰上返済のご予約	最寄のATMで住宅ローンの一部繰上返済予約ができます。※ご契約内容により一部お取扱いできない場合があります。

(平成24年6月30日現在)

■さらにお得な、金利上乗せサービスを実施しています。

項 目	内 容
金利上乗せサービス	ATMで定期預金を作成されたお客さまへ、店頭表示金利に年0.01%金利を上乗せするサービスを実施しています。ただし、対象となる定期預金の種類は、スーパー定期(期間1年以上)に限りです。

(平成24年6月30日現在)

■提携金融機関のATMがご利用になれます。

京葉銀行のキャッシュカードは全国キャッシュサービス提携金融機関のATMの他、下記のATMがご利用になれます。

項 目	内 容
イーネット	全国の「E-net」マークのあるコンビニ等に設置のATMで、お預入れ、お引出し、残高照会がご利用になれます。
セブン銀行	全国のセブン-イレブンやイトーヨーカドー等に設置のセブン銀行のATMで、お預入れ、お引出し、残高照会がご利用になれます。
イオン銀行	全国のイオン、マックスバリュ等に設置のイオン銀行のATMで、お引出し、残高照会がご利用になれます。
ゆうちょ銀行	全国の郵便局等に設置のゆうちょ銀行のATMで、お預入れ、お引出し、残高照会がご利用になれます。
VIEW ALTTE	JR東日本の駅等に設置のATM「VIEW ALTTE」(ビューアルッテ)で、お引出し、残高照会がご利用になれます。
ローソン	全国のローソン等に設置のATMで、お預入れ、お引出し、残高照会がご利用になれます。

(平成24年6月30日現在)

■ エレクトロニック・バンキングサービス

お客さまの事務合理化や資金管理の効率化にお役に立てるよう各種のサービスを取りそろえています。

サービスの内容			サービス種別	
			アルファビジネスダイレクト (インターネットを介した銀行取引)	ファームバンキング (専用ソフト又はFB専用端末による銀行取引)
オンラインサービス	オンライン取引	振込やリアルタイムに普通預金、当座預金の残高照会、入出金明細照会等が可能です。	○	○
	収納サービス	Pay-easyマーク付き納付書による税金・各種料金のお支払いができます。	○	
データ伝送サービス	総合振込 給与振込 口座振替	総合振込、給与振込、口座振替データを一括してあらかじめ当行に伝送していただき、ご指定日にお振込や、口座振替により代金を回収のうえご指定口座へ一括して入金するサービスです。	○	○
	地方税納入	社員の皆さまの給与から天引きした個人住民税納付明細をデータ伝送で送付していただき、当行がお客さまに代わって納付手続きを行うサービスです。	○	○
	入出金 明細照会	普通預金、当座預金の入出金明細データをお客さまのパソコンに取り込むためのサービスです。	○	○
	外部ファイル 送受信	会計ソフト、給与計算ソフト等により作成された全銀フォーマット形式の総合振込データ・給与(賞与)振込データ・口座振替データをそのまま送信することができます。	○	○

(平成24年6月30日現在)

■ その他サービス

項 目	内 容
キャッシュサービス	京葉銀行のキャッシュカードをお持ちになると、京葉銀行全店の他、全国キャッシュサービス提携金融機関のATMで現金が引き出せます。
デビットカードサービス	京葉銀行のキャッシュカードで、お買物やご飲食等のお支払いができます。手数料、年会費は無料です。お申込手続きは一切不要です。
公共料金等の自動支払	電気、電話、水道、ガス、NHK受信料、公団、公営家賃等の公共料金の他、各種税金、クレジットカード利用代金等をお客さまの口座から自動的にお支払いします。
Pay-easy (ペイジー)サービス	<div> <div>収納サービス</div> <div>当行のATM、インターネットバンキングおよびモバイルバンキングで税金・公共料金等がお支払いできます。</div> </div> <div> <div>口座振替受付サービス</div> <div>キャッシュカードと暗証番号により、印鑑の押印なしに各種口座振替のお申込みができます。</div> </div>
オンライン・リアルタイム 口座振替サービス(ダイレクト方式)	あらかじめ専用の口座振替契約を行いますと、パソコンで税金等の申告等を行うと同時にリアルタイムで税金等の納付ができます。
自動受取サービス	給与振込 毎月の給与やボーナスが会社から直接お客さまの預金口座に振込まれるシステムです。給与やボーナスを早く、安全、確実に受け取れます。
	年金自動受取 手続きは一度だけで簡単。あとは大切な年金が毎回きちんとお客さまの預金口座に振込まれます。厚生年金、国民年金等年金のお受け取りは京葉銀行の預金口座をご指定ください。
	配当金自動受取 配当金が直接お客さまの預金口座に振込まれます。配当金受領証の未着や紛失がなく、安全、確実、スピーディーに受け取れます。
ポイントサービス	お客さまのお取引項目をポイントで集計し、その合計ポイントに応じて、手数料やローン金利の特典が受けられるサービスです。
貸金庫サービス	有価証券、預金証書、重要書類、貴金属等の保管にご利用ください。なお、金庫の大きさ等により料金が異なります。
署名判印刷サービス	お客さまの手形・小切手の署名判を事前に印刷するサービスです。
α ビジネス ダイレクト	テレフォンバンキング ご自宅やオフィスにしながら、電話一本で銀行取引ができるサービスです。(個人のお客さま専用)
	インターネットバンキング インターネットを利用して銀行取引ができるサービスです。(個人のお客さま専用)
	モバイルバンキング 携帯電話を利用して銀行取引ができるサービスです。(個人のお客さま専用)
アルファビジネスダイレクト	インターネットを利用して銀行取引ができるサービスです。(法人・個人事業者のお客さま専用)
アルファメールサービス	郵送により公共料金の自動支払、積立定期、クレジットカード等のお申込みができます。お問い合わせは、テレフォンバンキングセンターへどうぞ。 フリーダイヤル 0120-8789-56 [9時→1時] (受付時間 月～金9:00～21:00(祝日および12月31日～1月3日は除きます))

(平成24年6月30日現在)

主な手数料一覧(平成24年6月30日現在)

■為替手数料

項 目	利用区分			京葉銀行あて		他行あて
				同一店内	他 店	
振込手数料	ATM(注1)	当行キャッシュカードと 振込カード併用(注2)	3万円未満	無料	105円	210円
			3万円以上	無料	210円	420円
		上記以外のご利用	3万円未満	105円	105円	420円
			3万円以上	315円	315円	630円
	アルファ ダイレクト バンキング	テレフォンバンキング (都度振込)	3万円未満	無料	105円	420円
			3万円以上	無料	315円	630円
		テレフォンバンキング(事前登録振込)、 インターネットバンキング、 モバイルバンキング	3万円未満	無料	105円	210円
			3万円以上	無料	210円	420円
	窓口(注3)		3万円未満	315円	315円	630円
			3万円以上	420円	525円	840円
	アルファビジネスダイレクト (法人・個人事業者向けインターネットバンキング)		1万円未満	無料	105円	315円
			1万円以上3万円未満	無料	105円	420円
3万円以上			無料	315円	630円	
送金手数料	普通扱(送金小切手)			—	420円	630円
定額自動送金 手数料	取扱手数料(注4)			1回につき52.5円		
	都度手数料		3万円未満	105円	105円	420円
			3万円以上	210円	210円	630円
代金取立手数料	東京交換・行内交換・当店券(注5)			315円		
	隔地交換(注6)			840円		
	上記以外の 個別取立	普通扱	840円			
		至急扱	1,050円			

(注1) 当行ATMをご利用の場合は、ご利用時間帯により、別途「ATMご利用手数料」が必要となります。
(注2) ATMでお振込みの際に振込カードの発行を選択された場合に作成されます。なお、当行キャッシュカードと振込カード併用の手数料は、2回目以降のお振込より適用されます。
(注3) 窓口には、総合振込依頼書による振込が含まれます。
※同一店内振込とは、受取口座のある店舗の窓口または、同店舗内に設置したATM(同店舗の店外ATMを含む)による振込を指します。ただし、アルファダイレクトバンキングの場合は振込資金払出口座と受取口座が同一店舗の場合を指します。
※「支店」と「同支店の出張所」との間の振込は、店舗は異なるものの、窓口とATMでのご利用に限り同一店内振込手数料をいただきます。
(注4) お申込時にお取扱い契約期間内の手数料をまとめてお支払いいただきます。なお、合計額に1円未満の端数が生じた場合は切り捨てします。
(注5) 手形期日まで銀行で保管するものに限りです。
(注6) 隔地交換の詳細は窓口でおたずねください。

■円貨両替手数料

●窓口でのご両替

両替枚数	手数料
1～50枚	無料
51～500枚	150円
501枚～	500枚毎に150円を加算

※両替枚数とは、ご持参された紙幣・硬貨またはお受け取りになる紙幣・硬貨のいずれが多い方の枚数をいいます。
ご預金のお引出しの際に金種をご指定される場合も、お受け取りになる紙幣・硬貨の合計枚数(1万円券は除きます)に応じて窓口での両替手数料と同額の手数をいただきます。
※同一金種への交換(新券への交換、汚損した現金の交換等)は無料です。

●両替機でのご両替

両替枚数	手数料
1～500枚(注1) (ご希望金種によっては、最大枚数までのご両替ができない場合があります)	1回につき100円 (1～50枚までは当行キャッシュカードをご利用の場合のみ1日1回に限り無料)

(注1) 紙幣の場合、1回のご両替につき、ご投入いただける枚数は合計20枚までです。

■個人情報開示手数料

(通知書1通当たり)

項 目	交付方法	手数料
基本的な項目 (住所、氏名、生年月日、電話番号等)	店頭	840円
	郵送	1,050円
その他の項目	郵送	3,150円

■手形・小切手発行手数料

項 目	署名判印刷サービスなし	署名判印刷サービス
署名判印刷サービス登録(変更)手数料	—	5,250円
一般当座勘定用小切手1冊(50枚)当たり	630円	735円
約束手形1冊(50枚)当たり	1,050円	1,155円
為替手形1冊(50枚)当たり	1,050円	—
自己宛小切手1枚当たり		525円

■再発行手数料

項 目	手数料
通帳・証書	1件 1,050円
カード	— 無 料(紛失の場合は1枚につき1,050円)

■貸金庫手数料

種 類	サイズ(高さmm×幅mm×奥行mm)	1ヵ月使用料
全自動 (指静脈認証あり)	小型	57~77×255~287×345~409 2,362円
	中型	94~137×255~287×345~409 3,045円
	大型	132~197×255~287×345~409 3,780円
全自動 (指静脈認証なし)	小型	57~77×255~287×345~409 1,522円
	中型	94~137×255~287×345~409 2,205円
	大型	132~197×255~287×345~409 2,940円
半自動	小型	66×251×517 1,260円
	中型	106×251×517 1,785円
	大型	186×251×517 2,625円
据置(有人型)	70×250×405	682円

※ご利用料はご指定の預金口座から半年ごとの自動支払いとなります。(前払い)
※ポイントサービスによる割引があります。 ※貸金庫のサイズは店舗により若干異なります。

■各種証明書発行手数料

項 目	手数料
残高証明書	1通 420円
融資完済証明書	1通 1,050円
利息支払額証明書	1通 1,050円
取引証明書等(注1)	1通 1,050円
監査法人向残高証明書(注2)	1通 3,150円
取引明細書	請求1件につき 525円

(注1) 取引証明書とは入金取引や融資証明等、当行制定以外の書式にて発行する各種証明書をいいます。
(注2) 監査法人・会計監査人の制定書式(残高確認書等)による残高証明をいいます。

■住宅ローン関連手数料

種 類		運用商品		手数料		種 類	運用商品		手数料			
全額 繰上返済	繰上返済手数料	住宅ローン・リゾート応援ローン				条件変更手数料 (注1) (返済額の変更 適用金利の変更 種別変更等)	住宅ローン・リゾート応援ローン 目的ローンアルファ2000・ フリーローンBIG5000・モアセレクトローン				5,250円	
		固定金利 指定型	固定期間 到来日	固定期間到来日以外(固定期間中)			31,500円	住宅ローン 返済額の指定	指定開始	指定1回につき		5,250円
				ご融資後3年以内			5,250円			住宅ローンお申込と同時に		無料
				ご融資後3年超7年以内			3,150円		取りやめ			5,250円
		ご融資後7年超		無料	ATM一部繰上 返済予約 (注2)		固定金利指定型・変動金利型・ 全期間固定金利指定型			3,150円		
		変動金利型	ご融資後3年以内			5,250円						
		旧固定金利型	ご融資後3年超7年以内			3,150円						
			ご融資後7年超		無料							
		全期間固定金利型(住宅ローンのみ)				31,500円						
		一部 繰上返済	繰上返済手数料	住宅ローン・リゾート応援ローン				(注1) 例外的なお取扱いを行う場合には、別途個別の内容に応じた手数料をいただくことがあります。 (注2) ご契約内容により一部お取扱いできない場合があります。				
固定金利 指定型	固定期間 到来日			ご融資後3年以内		5,250円						
				ご融資後3年超7年以内		3,150円						
				ご融資後7年超		無料						
変動金利型	最終期日の繰上			3,150円								
	旧固定金利型			ご返済額の変更		5,250円						
				全期間固定金利型(住宅ローンのみ)		21,000円						
その他ローン												
モアセレクトローン・教育ローン・リフォームローン・マイカーローン・フリーローン・モア目的ローンアルファ2000・フリーローンBIG5000・スピードローン・ゴルフローン	最終期日の繰上			ご返済額の変更		5,250円						

■ATMご利用手数料

●当行ATMご利用時の手数料

項 目	利用区分	8:00	8:45	9:00	14:00	17:00	18:00	21:00
京葉銀行のキャッシュカード	「お引出し」「お振込」	平 日	105円		無料			105円
	「税金・各種料金払込み」	土・日・祝日		105円				
提携金融機関キャッシュカード	「お引出し」	平 日	210円		105円			210円
	「お振込」	土・日・祝日	ご利用できません	210円		ご利用できません		
ゆうちょ銀行キャッシュカード	「お引出し」	平 日	210円		105円			210円
	「お預入れ」	土 曜 日	210円	105円		210円		
現金でのお取引	「お振込」	日・祝日		210円				
	「税金・各種料金払込み」	平 日	105円		無料			105円
		土・日・祝日		105円				

●提携ATMご利用時の手数料

ご利用ATM	利用区分	8:00	8:45	9:00	17:00	18:00	21:00
セブン銀行	お預入れ	平 日	210円		105円		210円
	お引出し	土・日・祝日		105円	210円		
イーネット	お預入れ	平 日	210円		105円		210円
	お引出し	土・日・祝日		105円	210円		
ローソン	お預入れ	平 日	210円		105円		210円
	お引出し	土・日・祝日		105円	210円		
ゆうちょ銀行	お預入れ	平 日	210円		105円		210円
		土・日・祝日	ご利用できません	210円		ご利用できません	
	お引出し	平 日	210円		105円		210円
		土・日・祝日		210円			
イオン銀行	お引出し	平 日	210円		105円		210円
		土・日・祝日	ご利用できません	210円		ご利用できません	
VIEW ALTTE	お引出し	平 日	210円		105円		210円
		土・日・祝日		210円			

●1月1日はご利用いただけません。 ●1月2日～3日は祝日のお取扱いとなります。 ●12月31日は曜日に応じた手数料となります。 ●ATMの稼働時間帯は設置場所により異なる場合があります。
●上記以外の提携ATMのご利用時間、手数料については、ご利用の提携金融機関にお問い合わせください。 ●一部の貸越取引につきましては、法令の定めにより上記手数料から減額される場合があります。

＜お振込のお取扱いについて＞

・「お振込」は別途振込手数料が必要となります。 ・平日15:00以降と土・日・祝日および12月31日～1月3日のお取引は翌営業日扱いとなります。

＜ゆうちょ銀行ATMのご利用について＞

・12月31日の「お預入れ」は9:00～17:00となります。

＜イオン銀行ATMのご利用について＞

・12月31日のお取引は9:00～17:00となります。1月2日～3日はご利用いただけません。5月3日～5日は原則としてご利用いただけません(ただし、日曜日と重なる日はご利用いただけます)。

＜提携金融機関のカードでの当行ATMご利用について＞

・12月31日のお取引は9:00～17:00となります。1月2日～3日はご利用いただけません。5月3日～5日は原則としてご利用いただけません(ただし、日曜日と重なる日はご利用いただけます)。

・お取扱いできない提携金融機関カード、およびお振込のできない提携金融機関カードがあります。くわしくはお口座をお持ちの提携金融機関までお問い合わせください。

・提携金融機関によっては、当行ATMから発行される明細票の手数料金額と実際の引落金額が異なる場合や当行ATMをご利用いただけない場合などがございます。

提携金融機関により異なりますので、くわしくはお口座をお持ちの提携金融機関までお問い合わせください。

店舗・店舗外キャッシュサービスコーナー一覧

出張所を除く全ての店舗で住宅金融支援機構の業務を取扱っています。④ 出張所 ⑤ 外国為替業務取扱店 ⑥ 信託 信託代理店業務取扱店
 ⑦ 千葉県「ちばバリアフリーマップ」掲載店舗（詳細は14ページをご参照ください） ⑧ 千葉県「ちばバリアフリーマップ」掲載申請中店舗
 ⑨ 非常用発電装置設置店舗
 全ての店舗にハンドセット付ATMとAED（自動体外式除細動器）を設置しています。

千葉市

【中央区】

⑥ ⑧ ⑨ 本店営業部 (ホンテンエイギョウフ)	260-0015	千葉市中央区富士見1-11-11	043(222)2121
⑥ ⑧ ⑨ 本町 (ホンチョウ)	260-0013	千葉市中央区中央3-11-8	043(222)1155
⑧ ⑨ 松ヶ丘 (マツガオカ)	260-0807	千葉市中央区松ヶ丘町245	043(264)7551
⑧ ⑨ 蘇我 (ソガ)	260-0842	千葉市中央区南町2-14-1	043(265)1331
⑧ ⑨ 西千葉 (ニシチバ)	260-0044	千葉市中央区松波2-12-3	043(253)1131
⑧ ⑨ 千葉ローンプラザ (チバローンプラザ)	260-0015	千葉市中央区富士見1-11-11 (京葉銀行本店となり)	043(222)1361

店舗外キャッシュサービスコーナー

県庁本庁舎5階	京成千葉中央駅ビルATMコーナー
千葉市役所本庁舎1階	千葉そごう8階
千葉社会保険病院1階	千葉三越地下2階
千葉大学医学部附属病院地下1階	トップマート都町店駐車場
JR千葉駅前	ホームズ蘇我店1階
JR西千葉駅ペリエ西千葉店内	

【花見川区】

幕張本郷 (マクハリホンゴウ)	262-0033	千葉市花見川区幕張本郷6-24-33	043(276)3211
新検見川 (シンケミガワ)	262-0025	千葉市花見川区花園1-14-5	043(274)2811
⑧ ⑨ さつきが丘 (サツキガオカ)	262-0014	千葉市花見川区さつきが丘1-30	043(259)1321
⑧ ⑨ こてはし台 (コテハシダイ)	262-0005	千葉市花見川区こてはし台5-9-5	043(259)2111
幕張 (マクハリ)	262-0032	千葉市花見川区幕張町6-75-2	043(272)5811

店舗外キャッシュサービスコーナー

スーパーカワグチこてはし南店駐車場	サミットストア花見川店1階
JR幕張駅南口	コープ花見川店駐車場
ヤマザキディリーストア朝日ヶ丘店脇	

【稲毛区】

⑧ ⑨ みどり台 (ミドリダイ)	263-0023	千葉市稲毛区緑町1-15-15	043(247)8866
⑧ ⑨ 稲毛 (イナゲ)	263-0043	千葉市稲毛区小仲台2-5-2	043(251)0211
⑧ ⑨ 宮野木 (ミヤノギ)	263-0005	千葉市稲毛区長沼町267-3	043(250)0661

店舗外キャッシュサービスコーナー

千草台中学校前	千葉大学西千葉キャンパス内(大規模改修に伴い休業中)
---------	----------------------------

【若葉区】

⑧ ⑨ 千城台 (チシロダイ)	264-0005	千葉市若葉区千城台北4-8-23	043(237)8221
⑧ ⑨ 都賀 (ツガ)	264-0026	千葉市若葉区西都賀3-4-5	043(253)1111

店舗外キャッシュサービスコーナー

ラパーク千城台1階	なかやショッピングセンター駐車場
千葉都市モノレール千城台駅そば	コープ東寺山店内

【緑区】

⑧ ⑨ 鎌取 (カマトリ)	266-0031	千葉市緑区おゆみ野3-5-1	043(292)3211
------------------	----------	----------------	--------------

⑧ ⑨ 誉田 (ホング)	266-0005	千葉市緑区誉田町2-24	043(292)3111
⑧ ⑨ 土気 (トケ)	267-0066	千葉市緑区あすみが丘1-43-4	043(294)8611

店舗外キャッシュサービスコーナー

イオン鎌取店1階	あすみが丘ブランニューモール内
ベシアちば古市場店内	イオンタウンおゆみ野1階ATMコーナー

【美浜区】

⑧ ⑨ 海浜幕張 (カイヒンマクハリ)	261-0013	千葉市美浜区打瀬2-41イオイス番街102	043(211)0200
⑧ ⑨ 稲毛海岸 (イナゲカイガン)	261-0004	千葉市美浜区高洲1-21-1	043(278)0800

店舗外キャッシュサービスコーナー

マリンピア1階	イオン幕張店1階
バット稲毛PlazaA内	幕張テクノガーデンビルB棟2階
三井アウトレットパーク幕張1階	JR検見川浜駅構内
ヤオコー稲毛海岸店駐車場脇	

旭市

⑧ ⑨ 旭 (アサヒ)	289-2511	旭市イ2651-1	0479(62)1181
----------------	----------	-----------	--------------

我孫子市

⑧ ⑨ 湖北台 (コホクタイ)	270-1132	我孫子市湖北台3-1-3	04(7188)2221
⑧ ⑨ 天王台 (テンノウダイ)	270-1176	我孫子市柴崎台1-10-12	04(7185)2101
⑧ ⑨ 新木 (アラキ)	270-1112	我孫子市新木2031-1	04(7188)6411
⑧ ⑨ 布佐 (フサ)	270-1101	我孫子市布佐1-18-6	04(7189)4411
⑧ ⑨ 我孫子 (アビコ)	270-1166	我孫子市我孫子1-9-16	04(7186)5511

店舗外キャッシュサービスコーナー

JR布佐駅南口	JR天王台駅南口
エスバ我孫子店脇	スーパーマスタ湖北店内

いすみ市

⑧ ⑨ 大原 (オオハラ)	298-0004	いすみ市大原7944-4	0470(62)4431
------------------	----------	--------------	--------------












市川市

⑧ ⑨ 本八幡 (モトヤワタ)	272-0023	市川市南八幡4-5-8	047(378)2511
⑧ ⑨ 北方 (キタカタ)	272-0815	市川市北方2-6-8	047(336)1181
⑧ ⑨ 行徳 (ギョウトク)	272-0104	市川市本塩16-10	047(356)9111
⑧ ⑨ 原木中山 (ハラキナカヤマ)	272-0014	市川市田尻4-16-7	047(393)1511
⑧ ⑨ 市川 (イチカワ)	272-0034	市川市市川1-26-3	047(324)2121

店舗外キャッシュサービスコーナー

ショップス市川1階入口脇	イオン市川妙典店1番街店内
国分小学校前	





市 原 市

  五井 (ゴイ)	290-0056	市原市五井2768-1	0436(21)4361
  国分寺台 (コクブンジダイ)	290-0073	市原市国分寺台中央1-5-1	0436(21)3111
  ちはら台 (チハラダイ)	290-0143	市原市ちはら台西4-2-1	0436(75)6311
 八幡 (ヤウタ)	290-0062	市原市八幡214-1	0436(42)3131
  姉崎 (アネサキ)	299-0111	市原市姉崎545	0436(61)2333
  有秋台 (ユウシュウダイ)	299-0124	市原市有秋台東2-3	0436(66)3111

店舗外キャッシュサービスコーナー

青葉台団地ドラッグセイムス前 JR五井駅西口 水の江バス停そば	スーパーマルエイ四辻店前 アビタ市原店内
---------------------------------------	-------------------------

印 西 市

印西 (インザイ)	270-1327	印西市大森3870-3	0476(42)3231
  千葉ニュータウン (チバニュータウン)	270-1350	印西市中央北2-1-2	0476(46)1311
  印西牧の原 (インザイマキノハラ)	270-1335	印西市原1-1-4	0476(47)6111

店舗外キャッシュサービスコーナー

イオン千葉ニュータウン店内















浦 安 市

浦安 (ウラヤス)	279-0002	浦安市北栄1-12-23	047(351)2101
  新浦安 (シンウラヤス)	279-0011	浦安市美浜1-8-1	047(354)1001
  浦安富岡 (ウラヤストミオカ)	279-0021	浦安市富岡3-2-3	047(352)5151

店舗外キャッシュサービスコーナー

ショッピングプラザ新浦安店1階 JR新浦安駅海側明海大学前


柏 市

  柏 (カシワ)	277-0021	柏市中央町1-1	04(7167)6135
 北柏 (キタカシワ)	277-0827	柏市松葉町4-5	04(7133)5611
  つくしが丘 (ツクシガオカ)	277-0072	柏市つくしが丘1-1-5	04(7175)0311
  豊四季 (トヨシキ)	277-0863	柏市豊四季185-1	04(7147)7666
  柏の葉キャンパス (カシワノハキャンパス)	277-0871	柏市若柴233-2	04(7135)1211
 柏駅前 出 (カシワエキマエ)	277-0005	柏市柏1-11ファミリービル2階	04(7163)7781
  南柏 (ミナミカシワ)	277-0855	柏市南柏1-13-17	04(7145)9111
 沼南 (ショウナン)	277-0921	柏市大津ヶ丘3-2	04(7192)1121
 柏ローンプラザ (カシワローンプラザ)	277-0005	柏市柏4-8-1柏東口金子ビル6階	04(7163)7272




店舗外キャッシュサービスコーナー

柏市役所本庁舎1階 スーパーカワグチ北柏店隣 国立がんセンター1階 東武野田線新柏駅前 ヨークマート新柏店前	マックスバリュ松ヶ崎店脇 JR南柏駅東口 いなげや沼南店駐車場 イオン柏ショッピングセンター1階ATMコーナー ららばーと柏の葉1階ATMコーナー
--	---

勝 浦 市

 勝浦 (カツウラ)	299-5234	勝浦市勝浦173	0470(73)1231
--	----------	----------	--------------



香 取 市

 佐原 (サウラ)	287-0003	香取市佐原1537-2	0478(52)4191
  小見川 (オミガワ)	289-0313	香取市小見川78	0478(83)3131

店舗外キャッシュサービスコーナー

香取市役所駐車場 サウランティ1階 小見川総合病院脇	香取市小見川区事務所1階 香取市栗源区事務所入口脇 香取市山田区事務所脇
----------------------------------	--


鎌 ヶ 谷 市

鎌ヶ谷 (カマガヤ)	273-0105	鎌ヶ谷市鎌ヶ谷1-5-36	047(443)3411
  新鎌ヶ谷 (シンカマガヤ)	273-0107	鎌ヶ谷市新鎌ヶ谷2-8-10	047(441)0100

店舗外キャッシュサービスコーナー

コープ鎌ヶ谷店内 ダイソー鎌ヶ谷道野辺店駐車場 サミットストア馬込沢駅前店駐輪場	イオン鎌ヶ谷ショッピングセンター イオン1階市役所側入口脇
--	----------------------------------

鴨 川 市

 鴨川 (カモガワ)	296-0001	鴨川市横渚707-6	04(7093)3111
--	----------	------------	--------------




木 更 津 市

  木更津 (キシラヅ)	292-0057	木更津市東中央3-1-8	0438(23)7311
---	----------	--------------	--------------

店舗外キャッシュサービスコーナー

イオンタウン木更津朝日ショッピングセンター1階 アビタ木更津店1階	JR木更津駅西口脇
--------------------------------------	-----------






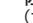
君 津 市

 君津 (キミツ)	299-1144	君津市東坂田1-3-3-101	0439(52)9111
  君津東 (キミツヒガシ)	299-1162	君津市南子安4-32-1	0439(52)6811

店舗外キャッシュサービスコーナー

アビタ君津店脇

佐 倉 市

 志津 (シツ)	285-0855	佐倉市井野1422-4	043(489)2211
  ユーカリが丘 (ユーカリガオカ)	285-0843	佐倉市中志津3-37-8	043(461)1021
  うすい (ウスイ)	285-0837	佐倉市王子台3-1-1	043(461)7121
 佐倉 (サクラ)	285-0817	佐倉市大崎台1-3-2	043(486)3311
 佐倉山王 出 (サクラサンノウ)	285-0807	佐倉市山王1-9-5	043(486)2231

店舗外キャッシュサービスコーナー

京成ユーカリが丘駅南口 スカイプラザステーションタワー マルエツ新志津店駐車場	カワチ薬品そめい野店入口脇 ベイシア佐倉店入口そば
---	------------------------------

山 武 市

店舗外キャッシュサービスコーナー

ランドロームフードマーケット山武店前 ラパーク成東店内	松尾支所脇
--------------------------------	-------

コーポレートデータ

出張所を除く全ての店舗で住宅金融支援機構の業務を取扱っています。**④** 出張所 **💵** 外国為替業務取扱店 **信託** 信託代理店業務取扱店
📍 千葉県「ちばバリアフリーマップ」掲載店舗(詳細は14ページをご参照ください) **📍** 千葉県「ちばバリアフリーマップ」掲載申請中店舗
🔌 非常用発電装置設置店舗
 全ての店舗にハンドセット付ATMとAED(自動体外式除細動器)を設置しています。

白井市

📍 白井 (シロイ) 270-1435 白井市清水口1-1-16 047(492)1881

店舗外キャッシュサービスコーナー

白井ラバモール前

匝瑳市

📍 八日市場 (ヨウカイチバ) 289-2144 匝瑳市八日市場イ2578-1 0479(72)1251

店舗外キャッシュサービスコーナー

野米総合支所入口脇

袖ヶ浦市

長浦 (ナガウラ) 299-0246 袖ヶ浦市長浦駅前3-3-2 0438(62)3113

店舗外キャッシュサービスコーナー

尾張屋長浦店入口脇

館山市

📍 館山 (タテヤマ) 294-0045 館山市北条1820 0470(22)7611

店舗外キャッシュサービスコーナー

イオンタウン館山ショッピングセンター内

銚子市

📍 銚子 (チヨウシ) 288-0056 銚子市新生町2-9-1 0479(22)5505

店舗外キャッシュサービスコーナー

島田総合病院1階

東金市

📍 東金 (トウガネ) 283-0005 東金市田間93-3 0475(52)3171

店舗外キャッシュサービスコーナー

スーパーカワグチ日吉台店脇
東金ショッピングセンターサンピア2階

ベシア東金店内
上宿バス停そば

富里市

📍 富里 (トミサト) 286-0221 富里市七栄128-7 0476(91)0211

店舗外キャッシュサービスコーナー

ベシア富里店入口そば

流山市

📍 江戸川台 (エドガワダイ) 270-0115 流山市江戸川台西1-2 04(7152)3151

📍 初石 (ハツイシ) 270-0114 流山市東初石3-96-43 04(7154)5331

流山 (ナガレヤマ) 270-0157 流山市平和台4-35-2 04(7150)1501

📍 流山おおたかの森 270-0137 流山市市野谷635-1 04(7150)8611
 (ナガレヤマオオタカノモリ)

店舗外キャッシュサービスコーナー

東武野田線江戸川台駅東口
松ヶ丘団地入口
東武野田線運河駅前

ヨークマート江戸川台店脇
流山おおたかの森ショッピングセンター1階ATMコーナー

習志野市

津田沼 (ツタヌマ) 275-0026 習志野市谷津1-17-27 047(477)1151

📍 新習志野 (シンナラシノ) 275-0025 習志野市秋津3-6-1 047(451)1121

藤崎 (フジサキ) 275-0017 習志野市藤崎3-12-16 047(478)8111

大久保 (オオクボ) 275-0012 習志野市本大久保3-9-24 047(473)3101

📍 実籾 (ミモミ) 275-0002 習志野市実籾5-5-20 047(473)5111

店舗外キャッシュサービスコーナー

ワイズマート香澄店駐車場
ヨークマート谷津店脇

スーパーベルクス入口そば
イトーヨーカドー津田沼店1階正面入口前

成田市

📍 成田 (ナリタ) 286-0033 成田市花崎町774-2 0476(22)2545

📍 成田西 (ナリタニシ) 286-0017 成田市赤坂2-1-17 0476(26)3911

成田ローンプラザ 286-0033 成田市花崎町774-2京葉銀行成田支店2階
 (ナリタローンプラザ)

外貨両替店 成田空港 282-0004 成田市古込字古込1-1 成田空港
 (ナリタクウコウ) 第2ターミナル本館1階Aゾーン南側

外貨両替店 成田空港サテライト 282-0004 成田市古込字古込1-1 成田空港
 (ナリタクウコウサテライト) 第2ターミナルサテライト3階

外貨両替店 成田空港第二 282-0021 成田市三里塚字御料牧場1-1 成田空港
 (ナリタクウコウダイニ) 第1ターミナル南ウイング4階

店舗外キャッシュサービスコーナー

成田赤十字病院新館1階
成田国際空港貨物管理ビル1階
成田国際空港
第1旅客ターミナル中央ビル1階
成田国際空港
第1旅客ターミナル北ウイング4階

成田国際空港
第2旅客ターミナルビル3階
成田ユアエルム1階
イオン成田ショッピングセンター1階

野田市

📍 野田 (ノダ) 278-0037 野田市野田689-1 04(7125)6611

川間 (カワマ) 270-0235 野田市尾崎853 04(7127)2611

梅郷 (ウメサト) 278-0022 野田市山崎1679-2 04(7123)1311

店舗外キャッシュサービスコーナー

イオンノア店郵便局前
ヨークマート川間南店脇

イオンタウン野田七光台マックスバリュ脇
ベシア野田さくらの里店内











富津市

📍 富津 (フツ) 293-0001 富津市大堀2197-1 0439(87)9711

店舗外キャッシュサービスコーナー

富津ショッピングセンター3階







船橋市

 船橋 (フナバシ)	273-0005	船橋市本町4-34-12	047(422)9191
 馬込沢 (マゴメザワ)	273-0048	船橋市丸山5-31-1	047(430)2411
 中山 (ナカヤマ)	273-0035	船橋市本中山4-25-10	047(335)6101
 船橋駅前 (フナバシエキマエ)	273-0005	船橋市本町7-6-1	047(422)5501
 二和向台 (フタワムコウタイ)	274-0805	船橋市二和東6-16-3	047(447)1171
 新船橋 (シンフナバシ)	273-0045	船橋市山手1-3-7	047(423)7000
 北習志野 (キタナラシノ)	274-0063	船橋市習志野台2-49-20	047(466)5131
 古和釜 (コワガマ)	274-0064	船橋市松が丘3-3-1	047(464)1011
 高根 (タカネ)	274-0063	船橋市習志野台1-1-3	047(462)1111
 船橋ローンプラザ (フナバシローンプラザ)	273-0005	船橋市本町6-7-1 ANパークビル3階	047(425)1187

店舗外キャッシュサービスコーナー

咲が丘寺尾ストアななめ前 船橋中央病院1階 新京成北習志野駅西口 ヨークマート夏見台店隣	ららぽーと北館1階 ヨークマート咲が丘店隣 ヤオコー船橋三咲店内 京成海神駅前商店街通り
---	---

松戸市

 松戸 (マツト)	271-0092	松戸市松戸1776	047(364)2171
 矢切 (ヤギリ)	271-0087	松戸市三矢小台3-19-5	047(362)8011
 松戸新田 (マツトシンデン)	270-2242	松戸市仲井町1-4	047(362)3211
 北小金 (キタコガネ)	270-0014	松戸市小金391-3	047(348)9001
 常盤平 (トキワダイラ)	270-2261	松戸市常盤平5-21-11	047(387)4111
 五香 (ゴコウ)	270-2251	松戸市金ヶ作408	047(388)2811

店舗外キャッシュサービスコーナー

いなげや松戸新田店隣 JR松戸駅西口伊勢丹通り	新京成八柱駅・JR武蔵野線新八柱駅前 JR北小金駅北口
----------------------------	--------------------------------

南房総市

 千倉 (チクラ)	295-0012	南房総市千倉町南朝夷1055-1	0470(44)1315
---	----------	------------------	--------------

茂原市

茂原 (モハラ)	297-0024	茂原市八千代2-1-1	0475(25)1161
茂原緑ヶ丘 (モハラミドリガオカ)	297-0065	茂原市緑ヶ丘1-42-1	0475(22)1151

店舗外キャッシュサービスコーナー

茂原ショッピングプラザアスモ隣 カインズホーム茂原店駐車場	JR茂原駅東口 マツモトキヨシ茂原中の島店駐車場
----------------------------------	-----------------------------

八街市

 八街 (ヤチマタ)	289-1115	八街市八街ほ246-6	043(443)1321
--	----------	-------------	--------------

店舗外キャッシュサービスコーナー

八街市役所前 古谷プラザ駐車場 JR榎戸駅前	マックスバリュ八街店内 カインズホーム八街店駐車場 スーパータイヨー八街店入口前
------------------------------	--




八千代市

八千代 (ヤチヨ)	276-0043	八千代市萱田2241-16	047(483)7156
--------------	----------	---------------	--------------

店舗外キャッシュサービスコーナー

ヨークマート八千代村上店前 八千代村上ショッピングセンター専門店ゾーン1階	イオン八千代緑が丘ショッピングセンター 1階ATMコーナー
--	----------------------------------

四街道市

 四街道 (ヨツカイドウ)	284-0005	四街道市四街道1-6-5	043(422)1553
 四街道南 (ヨツカイドウミナミ)	284-0044	四街道市和良比241-1	043(433)1211
 千代田 (チヨダ)	284-0015	四街道市千代田5-35	043(422)8111

店舗外キャッシュサービスコーナー

四街道市役所本庁舎入口脇 四街道三徳プラザ入口脇	MEGAドン・キホーテ四街道店内 大日交差点そば
-----------------------------	-----------------------------


大網白里町(山武郡)

 大網 (オオアミ)	299-3251	大網白里町大網97	0475(72)3171
--	----------	-----------	--------------


店舗外キャッシュサービスコーナー

アミィ1階	スーパーフレッシュそば(季美の森南)
-------	--------------------


鋸南町(安房郡)

 保田 (ホタ)	299-1902	鋸南町保田256-2	0470(55)0531
--	----------	------------	--------------

栄町(印旛郡)

 栄 (サカエ)	270-1515	栄町安食台1-3-2	0476(95)1821
--	----------	------------	--------------


酒々井町(印旛郡)

 酒々井 (シスイ)	285-0922	酒々井町中央1-8-1	043(496)2131
--	----------	-------------	--------------

店舗外キャッシュサービスコーナー

JR酒々井駅東口階段脇

多古町(香取郡)

 多古 (タコ)	289-2241	多古町多古2738	0479(76)5151
--	----------	-----------	--------------


横芝光町(山武郡)

 横芝 (ヨコシハ)	289-1732	横芝光町横芝1190-1	0479(82)1331
--	----------	--------------	--------------

店舗外キャッシュサービスコーナー

横芝光町役場脇

東京都

 東京 (トウキョウ)	103-0022	東京都中央区日本橋室町2-4-3 日本橋室町野村ビル(YUITO)7階	03(3279)0741
---	----------	--	--------------

本店	260-0015	千葉市中央区富士見1-11-11	043(222)2121
幸町センター	261-0001	千葉市美浜区幸町1-6-5	043(242)0811
東京事務所	103-0022	東京都中央区日本橋室町2-4-3 日本橋室町野村ビル(YUITO)7階	03(3279)3321

- 千葉県内 119ヵ店 ●都内 1ヵ店
- 店舗外キャッシュサービスコーナー 145ヵ所

(平成24年6月30日現在)

店舗地図



京葉銀行のコミュニケーションシンボル



「A」の交点の立体的な重なりと上方へ鋭く伸びてゆくラインは、
人と人との交わりと、そこを出発点に無限に伸びてゆく未来をあらわしています。
コミュニケーションネームの「アルファバンク」は、
“人との交わりを大切に、無限の未来を切り開いてゆきたい”
“常に皆様にプラスアルファを提供し続ける銀行になりたい”
そんな京葉銀行の思いをあらわしています。



京葉銀行ホームページアドレス

<http://www.keijobank.co.jp/>

京葉銀行

検索

本冊子は銀行法第21条に基づいて作成したディスクロージャー資料(業務および財産の状況に関する説明書類)です。
本資料中に掲載してある計数は、原則として単位未満を切り捨てのうえ表示しています。



京葉銀行は
「かんぱろう! 千葉」
応援隊の
団体隊員です。

株式会社 京葉銀行 経営企画部

〒260-0015 千葉市中央区富士見1-11-11

TEL (043) 222-2121 (代)

ホームページアドレス <http://www.keijobank.co.jp>



平成24年7月発行